

С. Ф. Кокшаров
**ОБ ИСТОКАХ АНТРОПОМОРФНЫХ ОБРАЗОВ
 НА КЕРАМИКЕ САМУСЬСКОЙ КУЛЬТУРЫ***

Изображения антропоморфных существ занимают особое место в первобытном искусстве. В силу своей выразительности, эмоциональной и смысловой значимости они неизменно привлекают внимание исследователей, пытающихся познать особенности миропонимания древних коллективов.¹ Особое место среди графических рисунков занимают образы, запечатленные на предварительно подготовленных плоскостях, которыми являются, например, стенки керамических сосудов. Включенные в декор, изображения облегчают восприятие узоров, поскольку концентрируют на себе основное внимание. Подобные пиктограммы «организуют» окружающее орнаментальное поле, позволяют установить сопряженность и пространственное положение тех или иных композиций.

На территории Западной Сибири самая представительная серия антропоморфов обнаружена на керамике самусьской культуры, датированной бронзовым веком. Со времени ее открытия исследователи неоднократно пытались не только установить истоки самусьского творчества, но и дешифровать семантику образов.² Остановимся более подробно на первой из поднятых проблем.

В. И. Матющенко относил самусьскую культуру к числу таежных, полагая, что ее корни уходят в неолит.³ По его мнению, наблюдаемое сходство самусьских рисунков с образами на стелах окуневской культуры могло свидетельствовать «о большой близости носителей этих культур или об общности путей их формиро-

вания».⁴ Согласно утверждениям Н. В. Леонтьева и С. В. Студзицкой, на формирование самусьского стиля антропоморфных изображений значительное влияние оказала окуневская изобразительная традиция.⁵ Вместе с тем другие авторитетные специалисты выражают скепсис по поводу наличия контактов между носителями названных археологических культур.⁶

Неординарный взгляд на происхождение самусьской культуры был предложен Г. И. Пелих. Вопрос рассмотрен ею в контексте генезиса небольшого северного народа селькупов. Компонент «А», выделяемый ею в составе данного этноса, имеет «ряд повторяющихся совпадений с отдаленными культурами давно исчезнувших народов Передней Азии», время существования которых укладывается в рамках V–IV тыс. до н. э. Она указала на сходство «манеры изображения» антропоморфов в изобразительном творчестве селькупов и переднеазиатских народов. Конкретизируя свою позицию, автор обращается к рисункам на керамике поселения Самусь IV.⁷

Смелые предположения Г. И. Пелих о наличии южного переднеазиатского компонента в составе самусьской культуры были поддержаны и развиты И. Г. Глушковым. Исследователь приходит к выводу, что сосуды с антропоморфными рисунками сочетаются по всем признакам с самусьской керамикой второй группы, не имеющей каких-либо местных истоков и представляющей собой совершенно инородную культурную традицию.⁸ По его наблюдениям,

¹ См.: Предисловие // Антропоморфные изображения. Первобытное искусство. Новосибирск, 1987. С. 5.

² Историографию см.: Молодин В. И., Глушков И. Г. Самусьская культура в Верхнем Приобье. Новосибирск, 1989. С. 10, 11.

³ См.: Матющенко В. И. Некоторые новые материалы по самусьской культуре // Проблемы археологии Урала и Сибири. М., 1973. С. 198.

*Кокшаров Сергей Федорович — к.и.н., с.н.с. сектора этноистории Института истории и археологии УрО РАН (г. Екатеринбург)
 E-mail: volot@mail.ru*

* Работа выполнена по проекту «Диалог культур и этничность в контексте колонизации», в рамках Программы фундаментальных исследований Президиума РАН «Историко-культурное наследие и духовные ценности России»

⁴ Он же. Древняя история населения лесного и лесостепного Приобья (неолит и бронзовый век). Ч. 2: Самусьская культура // Из истории Сибири. Томск, 1973. Вып. 10. С. 115, 116; Он же. О северо-западных границах самусьско-окуневской общности // Окуневский сборник. Культура и ее окружение. СПб., 2006. С. 312.

⁵ См.: Леонтьев Н. В. Антропоморфные изображения окуневской культуры // Сибирь, Центральная и Восточная Азия в древности (неолит и эпоха металла). Новосибирск, 1978. С. 99; Студзицкая С. В. Изображения человека в искусстве древнего населения урало-западносибирского региона (эпоха бронзы) // Антропоморфные изображения. Первобытное искусство. Новосибирск, 1987. С. 80.

⁶ См.: Молодин В. И., Глушков И. Г. Указ. соч. С. 10.

⁷ Пелих Г. И. Происхождение селькупов. Томск, 1972. С. 159, 161, 316.

⁸ См.: Глушков И. Г. К вопросу о традициях в самусьском искусстве (предварительное сообщение) // Мировоззрение народов Западной Сибири по археологическим и этнографическим данным. Томск, 1985. С. 49.

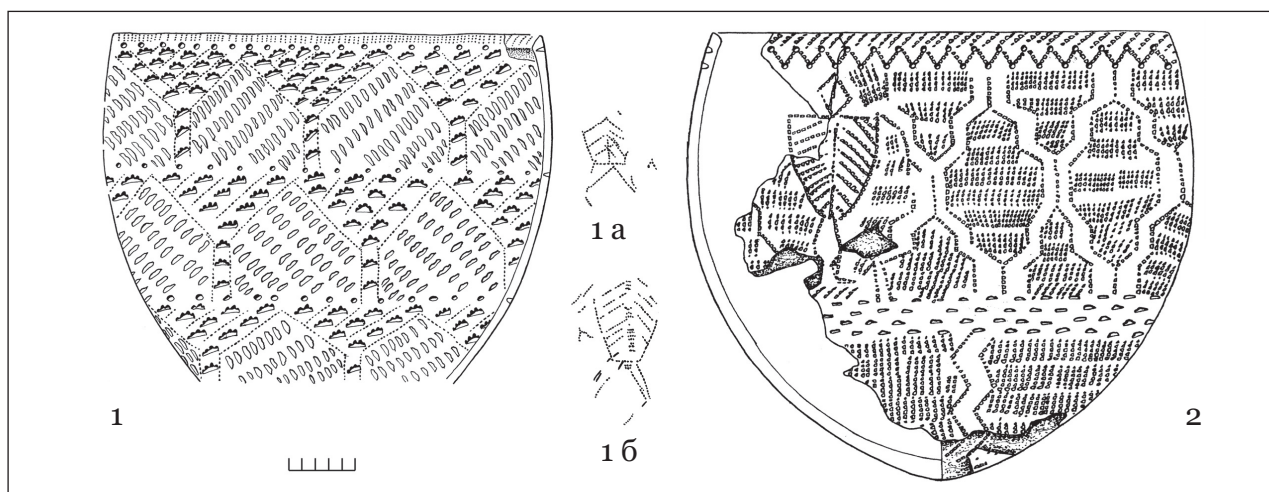


Рис. 1. Энеолитические сосуды с антропоморфными изображениями с поселения Волвонча I (р. Конда)

тела антропоморфов, суженные в средней части, напоминают два треугольника, которые обращены друг к другу углами. Прорисовка корпуса человека и животных подобным способом характерна для так называемого биконического стиля, распространенного на Ближнем Востоке и юге Средней Азии.⁹ Развивая обозначенную тематику, И. Г. Глушков пришел к выводу, что самусьские образы подчинены своеобразному иконографическому канону, возникшему не без влияний со стороны земледельческих культур Средней и Передней Азии.¹⁰ В одной из работ, написанной в соавторстве с В. И. Молодиным, отмечено стилистическое и техническое своеобразие самусьских рисунков, далеких в равной степени от уральских и восточносибирских, что «дает право утверждать их различное происхождение». Правда, авторы особо указывают на наличие в самусьской культуре какого-то местного, западносибирского компонента, органически вошедшего в ее состав, но не изменившего ее восточного облика и колорита.¹¹

Для определения местных истоков самусьских антропоморфных образов обратимся к образцам изобразительного творчества, открытым на территории Западной Сибири и прилегающих к ней регионов. Для нас очень важен тот факт, что эти образцы датируются более ранним временем, чем поселение Самусь IV.

Прежде всего, речь идет о группе рисунков на энеолитической керамике поселений Волвонча I и Старый Хангокурт II (реки Конда и Малая Сосьва). В первых публикациях,

где рассматривались эти материалы, основное внимание было акцентировано на выделении и интерпретации сюжетов, входящих в состав более сложных композиций.¹² Вместе с тем в статье отсутствовал детальный разбор отличительных характеристик выявленных образов, который представляется очень важным для решения обозначенной проблемы. Восполним это упущение и рассмотрим имеющиеся в нашем распоряжении находки более подробно.

На двух сосудах, найденных на поселении Волвонча I (р. Конда), мы видим три антропоморфных изображения (рис. 1).

Одно изображение, сохранившееся почти полностью, помещено в центральной части горшка. Оно находится во фризе, образованном из рассеченной сетки со специфическими многоугольными ячейками.¹³ Антропоморф прерывает сетчатую структуру, придавая бордюру ритмичность (рис. 1, 2). Его фигура выполнена анфас. На корпусе отчетливо проработаны позвоночный столб и отходящие от него вниз ребра. Детализация анатомического строения позволяет отнести рисунок к образцам «рентгеновского» стиля, а точнее, к одному из его вариантов, который правильнее определить как скелетный.¹⁴ Существо имеет туловище параболической формы и конечности, выполненные в линейной манере из отдельных отпечатков гре-

¹² См.: Кокшаров С. Ф. О содержании и датировке одной группы уральских писаниц // Проблемы изучения наскальных изображений в СССР. М., 1990. С. 79–83.

¹³ См.: Он же. Опыт реконструкции некоторых мифологических представлений кондинского населения эпохи энеолита // Материалы по изобразительной деятельности древнего населения Урала. Свердловск, 1990. С. 6, рис. 1, 1; 2, 1.

¹⁴ Применительно к «рентгеновскому» стилю некоторые исследователи используют термин «интеллектуальный реализм» (см.: Кабо В. Р. Синкретизм первобытного искусства // Ранние формы искусства. М., 1972. С. 292).

⁹ Там же.

¹⁰ См.: Глушков И. Г. Иконографические особенности некоторых самусьских изображений человека // Антропоморфные изображения. С. 94, 95.

¹¹ Молодин В. И., Глушков И. Г. Указ. соч. С. 8, 130.

бенчатого штампа. Лишь голени и ступни (?) проработаны двумя и более отпечатками. У антропоморфа ромбическая голова; лицо передано предельно лаконично — вертикальным отрезком гребенчатого штампа. Прямые широкие плечи подчеркивают силу изображенного существа (рис. 3, 10). Его левая рука приподнята в предплечье (слегка согнута в локте), на кисти просматриваются три пальца. Ноги, согнутые в коленях, обращены носками врозь и непропорционально коротки по сравнению с телом. Два–три отпечатка гребенчатого штампа обозначают выступающие мускулы голеней. Статичная, на первый взгляд, фигура несет какое-то внутреннее напряжение, передаваемое специфическим положением конечностей и подчеркнутой силой ног.

Два других образа расположены на внутренних стенках второго сосуда (рис. 1, 1, 1а–б). Вынесение их за пределы орнаментального поля, покрывающего лицевую сторону горшка, может объясняться семантической нагрузкой этих персонажей.¹⁵ Несмотря на неудовлетворительную сохранность фигур, отчетливо видно, что они расположены анфас, при этом ноги полусогнуты в коленях. У одной из них частично уцелело изображение левой руки, согнутой в локте, которая имеет не менее двух пальцев. Примечательно, что один из пальцев едва не доходит до корпуса. Оба персонажа выполнены в том же скелетном стиле, что и первый (с прорисовкой позвоночника и расходящихся от него вниз ребер). Вместе с тем тела существ на втором сосуде не параболической, а скорее трапециевидной формы, их верхние и нижние конечности переданы не в линейной, а в контурной манере, т. е. двойными линиями гребенки.

Образы на втором горшке имеют и другие несоответствия. Во-первых, это проявляется в передаче позвоночного столба: в одном случае хорда представляет линейный отпечаток гребенчатого штампа, что сближает рисунок с персонажем на первом сосуде, а в другом она составлена из отдельных горизонтально поставленных отрисков гребенчатого штампа, которые собраны в вертикальную колонку. Во-вторых, есть несоответствия в конфигурации нижних конечностей: бедра одного из них имеют треугольную форму, другого — прямоугольную.

Антропоморфное изображение, обнаруженное на поселении Старый Хангокурт II, расположено на внешней стороне сосуда, непосред-

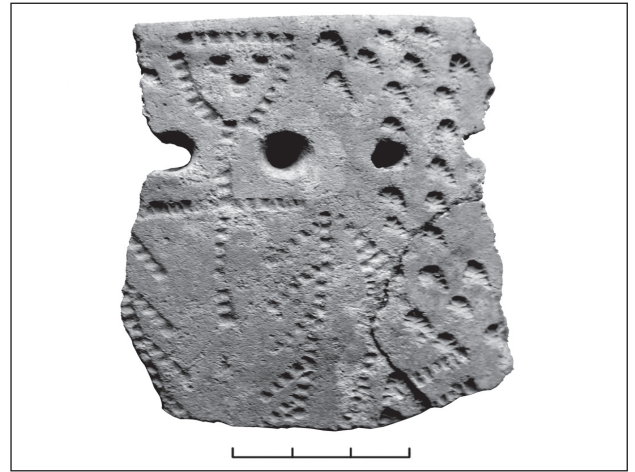


Рис. 2. Фрагмент сосуда с антропоморфным изображением с поселения Старый Хангокурт II (р. Малая Сосьва)

ственно в зоне под венчиком (рис. 2). Фигура окружена плотным декором из отпечатков арочных гребенчатых штампов. Несмотря на неудовлетворительную сохранность (уцелело изображение головы и верхней части туловища), можно уверенно сказать, что данный образ не копирует кондинские. Его специфика проявляется в форме головы и в минимальной, но все же детализации черт лица, а также в изображении ребер, отходящих от позвоночника вверх, в сторону плеч.

Голова передана в форме усеченного овала; углом гребенчатого штампа обозначены глаза и рот. Полный отпечаток того же штампа обозначает неестественно длинную и тонкую шею, которая фактически продолжает линию позвоночного столба. На обеих сторонах шеи, чуть выше прямых широких плеч, симметрично расположено по одному отверстию. Вряд ли они имели исключительно утилитарное назначение и предназначались, например, для стяжки треснувших стенок сосуда. Не исключено, что в них крепился какой-то шнур или прядь волос (шерсти), охватывавшие шею антропоморфного существа. Таким образом, существо наделялось своеобразным ожерельем, которое могло являться одним из его атрибутов. Изображение правой руки уцелело частично: она не свисает с плеча, как у изображения с Волвончи I, а плавно сгибается в локте, соприкасаясь с корпусом. В том случае, если бы данный рисунок сохранился полностью и обладал симметрией, можно было бы говорить, что антропоморф находится в так называемой «фертообразной» позе.¹⁶

¹⁵ См.: Кокшаров С. Ф. Опыт реконструкции... С. 20–23.

¹⁶ См.: Широков В. Н. Уральские писаницы. Южный Урал. Екатеринбург, 2009. С. 61.

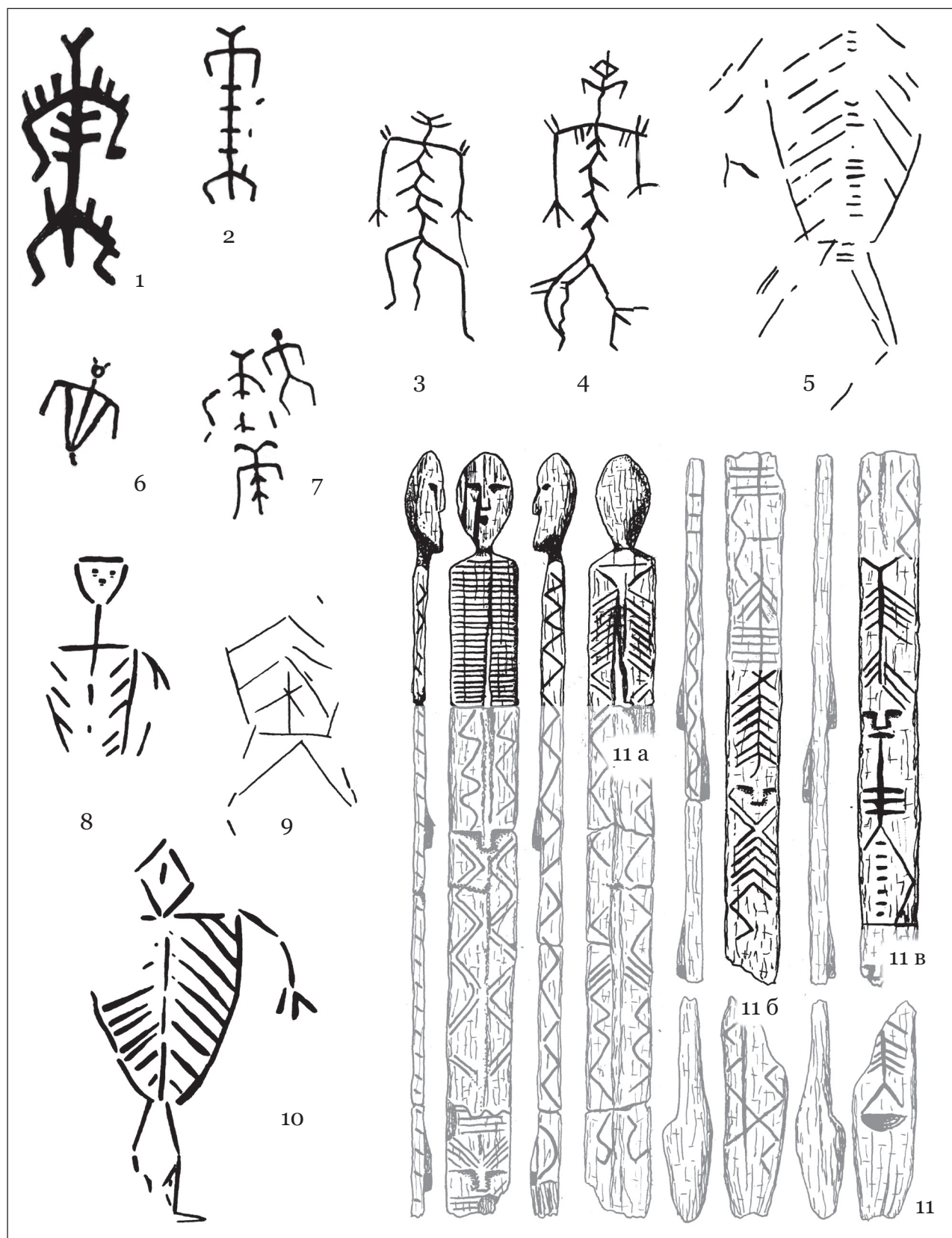


Рис. 3. Антропоморфные изображения, обнаруженные на памятниках Урала и севера Западной Сибири
 1–2, 7 – Писанный Камень на р. Тагил (Чернецов В. Н. Наскальные изображения Урала. С. 32; Широков В. Н. и др. Уральские писаницы. Река Тагил. С. 71); 3–4 – сланцевый диск из окрестностей г. Нижний Тагил (Сериков Ю. Б. Произведения первобытного искусства с восточного склона Урала // ВАУ. Екатеринбург, 2002. Вып. 24. С. 144, 145);
 5, 9–10 – поселение Волонча I; 6 – Караульный Камень на р. Тагил (Широков В. Н. и др. Указ. соч. С. 71);
 8 – поселение Старый Хангокурт II; 11 – Шигирский идол (по реконструкции В. Я. Толмачева. См.: Мошинская В. И. Древняя скульптура Урала. С. 114, табл. 3)

В поисках параллелей для энеолитических рисунков Волвончи I и Старого Хангокурта II следует обратить пристальное внимание на образы, обнаруженные на археологических памятниках Урала — на писаницах и случайных находках.

При всем разнообразии антропоморфные изображения на уральских скалах обладают целым рядом признаков, характерных для образов на рассмотренной выше энеолитической керамике. По наблюдению В. Н. Широкова, детально исследовавшего писаницы, «практически все они нарисованы в фас», у отдельных персонажей показаны ребра. Голова может быть округлой силуэтной, раздвоенной, многолучевой, контурной ромбовидной или округлой. Руки, в большинстве случаев изображены согнутыми в локтях и опущенными на пояс или бедра (так называемые «фертообразные» фигуры). Наконец, «у абсолютного большинства фигур ноги изображены полусогнутыми, что придает этим существам динамику движения, пляски».¹⁷ На конечностях некоторых существ имеются выступы, что можно рассматривать как признак силы, которой наделены изображенные.

Среди случайных находок несомненный интерес представляет сланцевый диск — навершие, найденное у пос. Антоновский неподалеку от г. Нижний Тагил. На одной из его плоскостей изображены две фронтальные фигуры антропоморфов, выполненные в оригинальной разновидности скелетного стиля. Обращает внимание своеобразная трактовка последнего: позвончики выгравированы не прямыми линиями, а линейными зигзагами, от внешних изломов которых отходят ответвления — ребра. У обоих персонажей прямые широкие плечи, вертикально свисающие руки, заканчивающиеся трехпальными кистями, согнутые в коленях ноги. Возможно, парные короткие отрезки на линии плеч и на ногах подчеркивают силу изображенных существ (рис. 3, 3, 4).

Особое место среди уральских параллелей занимают антропоморфы, выполненные в скелетном стиле, которые обнаружены в нижней части знаменитого Шигирского идола.¹⁸ Правомерность выделения этих образов (рис. 3, 11б–в), ускользавших прежде от внимания археологов,

была подтверждена и другими специалистами.¹⁹ Кроме этих образов интерес для нас представляет главное изображение идола и, особенно, резьба, покрывающая обе его широкие плоскости. Резные линии, нанесенные со стороны груди, собраны в вертикальную лесенку, имитирующую, возможно, какое-то одеяние существа, а на спине идола линии расходятся «елочкой» вниз, явно изображая ребра (рис. 3, 11а).

Несмотря на скепсис некоторых археологов в отношении раннего возраста идола,²⁰ следует принимать в расчет абсолютные даты, полученные на основе анализа древесины, взятой из ствола: 8680±140 л. н. (9467/1), 8750±60 л. н. (9467/2), 8620±70 л. н. (Ле-5303).²¹ Образцы, укладываемые в очень узкий временной диапазон, дают основания для отнесения находки к мезолиту. Следовательно, мезолитом маркируется нижняя временная граница бытования графических и скульптурных антропоморфных фронтальных изображений, выполненных в скелетном варианте «рентгеновского» стиля на территории Урала. Определяя верхнюю хронологическую границу, следует учесть, что традиция воспроизведения подобных антропоморфных образов не исчезает на протяжении нескольких тысяч лет и дожила до современности. Она сохраняется у сибирских аборигенов не только в изобразительном творчестве. Прозрачностью тел наделены также герои-богатыри средневекового эпоса южных хантов. Кроме того, информаторы-манси со знанием дела комментируют особенности антропоморфов на уральских писаницах.²²

¹⁹ См.: Чаиркина Н. М. Антропо- и зооморфные образы энеолитических комплексов Среднего Зауралья // ВАУ. Екатеринбург, 1998. С. 97, 98; Савченко С. Н., Жилин М. Г. О новых деталях изображений Большого Шигирского идола // Четвертые берсовские чтения. Екатеринбург, 2004. С. 132, 133; Герасименко А. А. Древний календарь и календарная мифология населения Среднего Зауралья (опыт интерпретации одной находки) // Там же. С. 90, рис. 4, 5–6; Викторова В. Д. Эволюция одного знака и его значения // Урал. ист. вестн. Екатеринбург, 2006. № 14. С. 37, рис. 1, 1.

²⁰ См.: Мошинская В. И. Древняя скульптура Урала и Западной Сибири. М., 1976. С. 99; Студзицкая С. В. Искусство Восточного Урала и Западной Сибири в эпоху бронзы // Эпоха бронзы лесной полосы СССР. М., 1987. С. 318.

²¹ См.: Савченко С. Н. История формирования коллекции шигирских древностей в Свердловском областном краеведческом музее // 120 лет археологии восточного склона Урала. Первые чтения памяти В. Ф. Генинга: Материалы науч. конф. Екатеринбург, 1999. Ч. 2. С. 52.

²² См.: Патканов С. К. Стародавняя жизнь остяков и их богатыри по былинам и сказаниям // Живая старина. 1891. Вып. III. С. 108; Сосновкин И. Н., Коротчаев В. П. Гравированные изображения на сургутских бляхах // Вопросы археологии Западной Сибири. Вып. 1. Тюмень, 1974. С. 122; Чернецов В. Н. Наскальные изображения Урала. Вып. 1 // САИ. 1964. С. 32.

¹⁷ Он же. Древние образы священных скал // Культурные памятники горно-лесного Урала. Екатеринбург, 2004. С. 68, 69; Широков В. Н., Чаиркин С. Е., Широкова Н. А. Уральские писаницы. Река Тагил. Екатеринбург, 2005. С. 71, рис. 47, 6, 21–22, 24, 33–35.

¹⁸ См.: Кокшаров С. Ф. Опыт реконструкции... С. 12.

С другой стороны, нельзя не обратить внимания на тот факт, что образы, выполненные даже на одном предмете, значительно отличаются друг от друга. Безусловно, в этом проявляется мастерство древних художников, творивших в рамках совершенно определенного иконографического канона. В соответствии с ним «прозрачные» антропоморфы изображались анфас, наделялись подчеркнутой силой (прямые широкие плечи, проработка мускулов) и потенциальным напряжением (согнутые в локтях и коленях конечности). Образы объединяет также минимальная детализация черт лица. Взятые в совокупности, они образуют группу, которой присуща так называемая «коллективная индивидуальность». Иными словами, при всем сходстве в манере и стиле исполнения у них фиксируются индивидуальные черты.²³

Учитывая возраст уральских и кондо-сосвинских находок (мезолит и энеолит), мы вправе предполагать, что данная изобразительная традиция (в еще более трансформированном виде) была известна и обитателям поселения Самусь IV. Антропоморфные фигуры, обнаруженные здесь, выполнены в уже известном скелетном стиле: их тела заполнены «лесенкой»,²⁴ как на Шигирском идоле (см. рис. 3, 116), или

одним вертикальным отрезком,²⁵ обозначающим линию жизни или позвоночный столб (рис. 3, 6). Фронтально изображенные существа имеют полусогнутые ноги с развернутыми в стороны ступнями, опущенные или согнутые в локтях руки. Голова передана двумя-тремя короткими вертикальными линиями либо кругом или усеченным вверху овалом. Для них также характерен лаконизм в обозначении глаз и рта.²⁶ Перечисленные признаки имеются на материалах северных и южных памятников, что позволяет усомниться в выводах об отсутствии в изобразительном искусстве самумской культуры автохтонного западносибирского (точнее, урало-западносибирского) компонента. Без учета последнего неизбежны искажения в интерпретации исторических процессов, протекавших на данной территории в далеком прошлом. В заключение хотелось бы указать и на возможную недооценку всего спектра внешних факторов, которые могли повлиять на становление самумского искусства. В настоящее время требуется дать убедительное объяснение причин сходства проанализированных изображений с некоторыми антропоморфными образами на петроглифах Восточной Азии²⁷ и на яншаоской керамике из северо-западных провинций Китая.²⁸

Ключевые слова: *антропоморфные изображения, самумская культура, поселения Волонча I, Старый Хангокурт II, «рентгеновский» стиль, Шигирский идол, уральские писаницы*

ON THE SOURCES OF ANTHROPOMORPHIC IMAGES ON THE SAMUS CULTURE CERAMICS

The paper reflects on one of the debating points in the ancient history of Western Siberia relating to the origins of fine arts of the Bronze Age Samus culture. The author's attention has been drawn in particular to a group of anthropomorphic images on the Samus ceramic pottery. Based on the results of comparative analysis of the Mesolithic and the Eneolithic materials from the rivers Konda and Malaya Sosva, and the mountainous-forest part of the Urals and the Samus drawings the author came to a conclusion that a specific canon for anthropomorphic images was practiced in a vast territory of Western Siberia during thousands of years. Underestimation of the local, Ural and Siberian roots in the Samus art will inevitably lead to erroneous understanding of historical processes that took place in this territory in the past.

Sergey F. Koksharov

²⁵ В отдельных работах вертикальная полоса, расположенная в области груди, именуется линией жизни. См. например: Чернецов В. Н. Нижнее Приобье в I тысячелетии нашей эры // МИА. 1957. № 58. С. 147, рис. 5.

²⁶ См.: Матющенко В. И. Древняя история... С. 97, 98.

²⁷ См.: Заика А. Л. Антропоморфные личины Нижней Ангары в контексте развития наскального искусства Азии // Окуневский сборник. Культура и ее окружение. СПб., 2006. С. 338, табл. 6, 9; С. 341, табл. 9, 6, 13, 15, 19.

²⁸ См.: Кашина Т. И. Семантика орнамента неолитической керамики Китая // У истоков творчества. Первобытное искусство. Новосибирск, 1978. С. 200, рис. 3, 9.

²³ См.: Стеблин-Каменский М. И. Миф. Л., 1976. С. 67, 72.

²⁴ См.: Студзickaя С. В. Искусство Восточного Урала... С. 319.