

КУЛЬТОВЫЕ ПАМЯТНИКИ В СТРУКТУРЕ МИФОЛОГИЧЕСКОЙ КАРТИНЫ МИРА (ЭПОХА НЕОЛИТА)



В. Д. Викторова,
кандидат исторических наук, старший научный сотрудник
Института истории и археологии УрО РАН

В предыдущем номере «Вестника УрО РАН» (2013. № 3) мною была обоснована примерная схема анализа сакрального пространства древних святилищных комплексов. Схема была опробована при анализе остатков святилища эпохи мезолита памятника Вершина I. Опираясь на устоявшееся в последнее время представление о единстве мифа и обряда, в остатках святилищ и некрополей определенной древней эпохи можно увидеть отражение элементов мифологической картины мира. В данной статье приводятся характеристики структур сакрального пространства боборыкинской культуры эпохи неолита. Раскопками выявлены святилища различного ранга. На острове Каменные палатки, расположенном в пределах Екатеринбурга, сохранились остатки комплекса объектов, связанных с обрядами, предназначенными для относительно большой группы населения. На памятниках Шайдурихинском V у озера Аятского и ЮАО-V на берегу Андреевского озера около Тюмени исследованы святилища поселкового назначения. Есть предположения, что культовые комплексы семейного типа располагались в жилищах и около них.

¹ См.: Гамкрелидзе С. А., Иванов В. В. Индоевропейский язык и индоевропейцы. Тбилиси, 1984; Реифрю К. Разнообразие языков мира. Распространение земледелия и индоевропейская проблема // Вопр. древней истории. 1998. № 3.

² См.: Викторова В. Д., Кернер В. Ф. «Утюжки» с неолитических и энеолитических памятников Зауралья // Вопросы археологии Урала. Вып. 23. Екатеринбург, 1998; Ковалева В. Т., Зырянова С. Ю. Неолит Среднего Зауралья. Боборыкинская культура. Екатеринбург, 2010.

³ См.: Елизаренкова Т. Я. Приложение // Ригведа. Мандалы IX–X. М., 1999. С. 454.

⁴ См.: Там же. С. 519.

⁵ См.: Ригведа. Мандалы V–VIII. М., 1999. VI, 64, 3.

⁶ См.: Там же. VI, 65, 2.

⁷ См.: Антонова Е. В. Очерки культуры древних земледельцев Передней и Средней Азии. Опыт реконструкции мировосприятия. М., 1984. С. 110.

⁸ См.: Рыбаков Б. А. Язычество древних славян. М., 1981. С. 187.

В VII–VI тыс. до н. э. на Переднем Востоке население освоило земледелие и скотоводство. Начался бурный рост населения, приведший к демографическому взрыву. Большие группы ранних земледельцев были вынуждены мигрировать на Балканы, в Причерноморье, на Алтай и в Индию¹. В последние два десятилетия появились доказательства, что один из путей миграции шел в Среднее Зауралье и Западную Сибирь².

Для расшифровки мифоритуальной практики мигрантов боборыкинской культуры наиболее доказательным оказывается обращение к текстам Ригvedы. Основная часть гимнов Ригvedы отражает мировидение скотоводов-ариев. Вместе с тем исследователи отмечают, что до прихода ариев в Индию в ее пределы было еще несколько миграций, в том числе индоевропейцев с Переднего Востока. Поэтому в составе гимнов Ригvedы отмечены два хронологических пласта, две стадии космогонических мифов: пласт текстов до появления демиургов и более поздний – появление творцов-демиургов в мировидении ариев³.

К числу ранних космогонических представлений относится миф о золотом за-

родыше, породившем «все сущее». В комментариях по поводу этого мифа Т. Я. Елизаренкова отметила, что образ золотого зародыша, которого вынашивали космические воды, предшествовал образу космического яйца в классическом индуизме⁴. Отметим, что и образ утренней зари Ушас, которую везут быки⁵, предшествовал арийскому варианту этого же образа, который везут не быки, а кони на колеснице⁶.

Встает вопрос, на каком основании из шести космогонических мифов Ригvedы выбран сюжет именно о золотом зародыше и соотнесен с индоевропейскими мигрантами? Образ зерна, похожего на золотой зародыш, содержал в себе залог плодородия, от урожая пшеницы и ячменя зависела жизнь в индоевропейской мифологии⁷. Образ зерна, омываемого потоками дождя, известен на сосуде трипольской культуры – наследницы индоевропейцев в Причерноморье⁸. Абрис зерна совпадает с фигурой женщины-матери, несущей в себе зародыш новой жизни. Образ матери-земли – плодородия был широко распространен в индоевропейской мифологии. Еще один аргумент в пользу происхождения мифа о золотом за-

родыше в Передней Азии находим в образе зародыша в потоках воды в клинописных текстах Шумера:

⁹ Я открою тебе сокровенное слово: Литература Вавилона и Ассирии. М., 1981. С. 313.

...сложился зародыш в водах пучины
глубокой, жестокой,
В водовороте бездны глубокой...⁹

лосе Среднего Зауралья для самых важных обрядов выбрали остров Каменные палатки? Думается, этому выбору способствовал ряд обстоятельств. Во-первых, это был южный остров палеоозера Романовского, тогда еще обширного озера. Во-вторых, в эпоху неолита он не был заселен и посе-

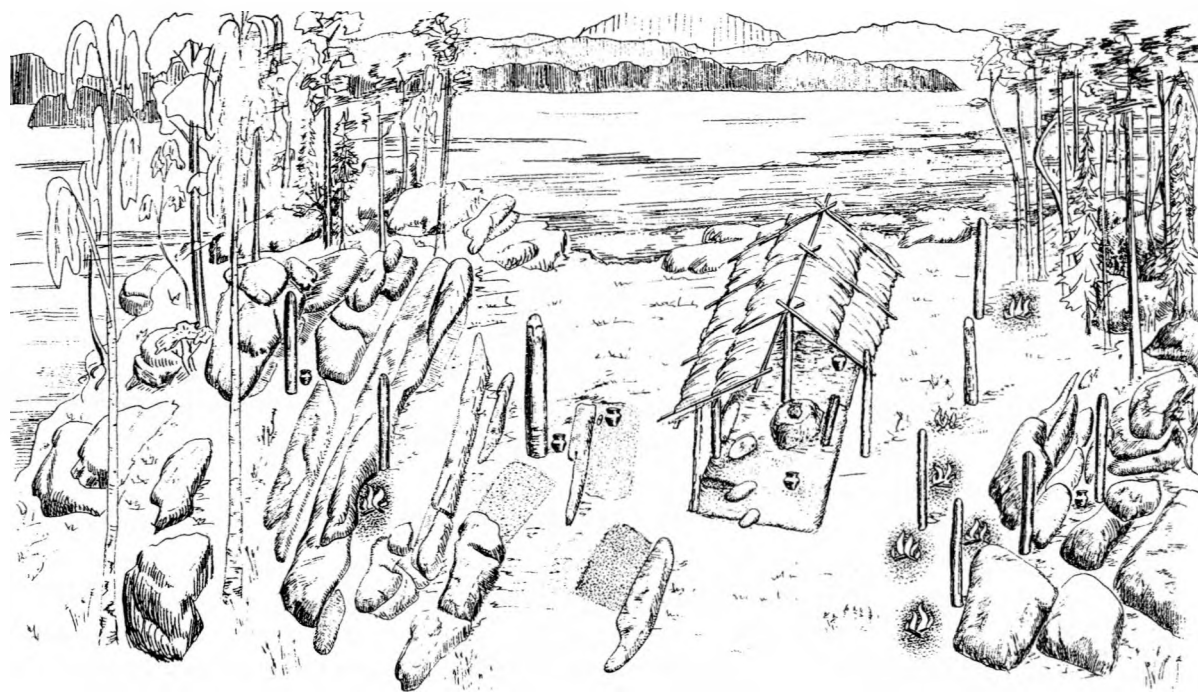


Рис. 1. Памятник Палатки I. Реконструкция святилища боборыкинской культуры

Правда, здесь речь идет о зародыше человека, но ведь по большому счету рождение человека – это рождение новой Вселенной.

Знак в виде рогов быка – олицетворение неба – также был распространен в мифоритуальной практике ранних земледельцев Переднего Востока¹⁰.

Если допустить, что образы золотого зародыша и зари Ушас на быке в гимнах Ригведы могли принадлежать волне мигрантов с Переднего Востока, то они вполне сопоставимы с находками, знаками и объектами на культовых памятниках индоевропейцев, пришедших в Среднее Зауралье и Притоболье.

Культовые комплексы на острове Каменные палатки

Почему индоевропейские мигранты в своем передвижении по горно-лесной по-

щался небольшими группами местного населения полуденской культуры эпизодически. Возможно, к моменту прихода мигрантов остров был безлюден. В-третьих, на острове, по-видимому, был знакомый ландшафт – возвышались горные гряды. Перед Западной грядой, которая могла ассоциироваться с мировой горой, находилась большая сравнительно ровная площадка.

К сожалению, в ближайшей округе не найдены поселения с керамикой боборыкинской культуры. Поселения на противоположном берегу – Исетское Правобережное I и Макуша III – содержат лишь небольшое количество находок этой культуры. Поэтому можно только предположить, что для отправления обрядов сородичи приплывали откуда-то по озеру. Самый удобный подход к скалистому берегу острова находился в его западной части. Возможно, там и была дорога к куль-

¹⁰ См.: Антонова Е. В. Очерки культуры древних земледельцев... С. 85, 115.

товому комплексу. Он представлен четырьмя объектами: святилищем, скалами Западной гряды со знаками в виде рогов быка, чашей природного происхождения на вершине одной из этих скал и плитой с прошлифованным на ней знаком в виде овала, пересеченного по центру линией.

что здесь приносили жертвы духам, охраняющим святилище.

Объектами почитания на святилище были глиняный «утюжок» и сосуд со знаками. «Утюжок» (рис. 2) – самый маленький из известных на Урале, его размер 5,6 x 2,2 x 1,3 см. В плане изделие

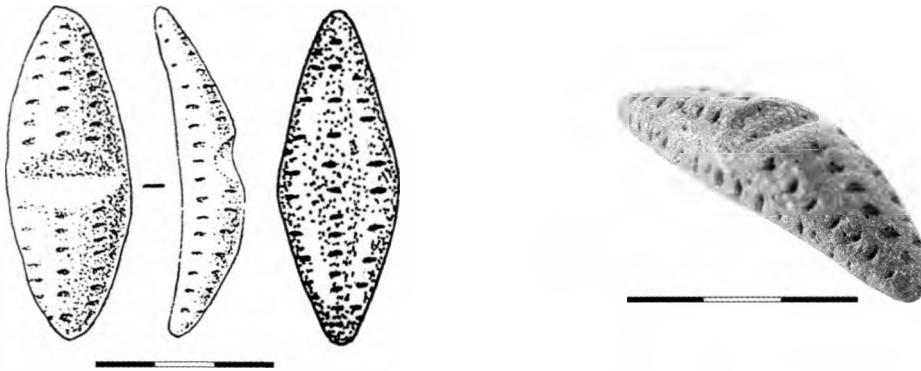


Рис. 2. Памятник Палатки I. «Утюжок» со святилища

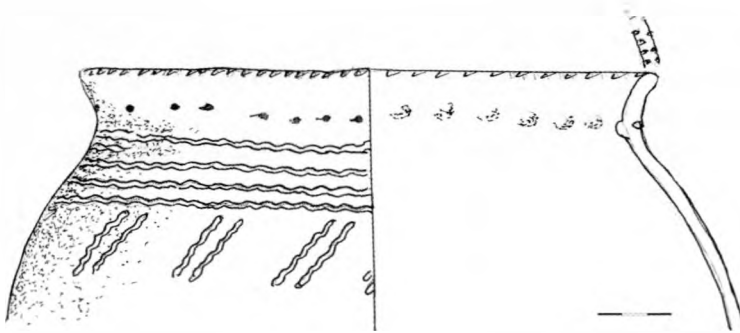


Рис. 3. Памятник Палатки I. Реконструкция сосуда

Святилище (рис. 1). Для его обустройства была выбрана северо-западная площадка, расположенная в 3 м от кромки крутого берега. Границы площадки с запада и востока были очерчены невысокими (0,5–0,6 м) грядами скал, протянувшимися с с.-с.-в. на ю.-ю.-з. Относительно ровная площадка с севера и юга прерывалась отдельными выходами валунов. По форме площадка напоминает параллелограмм площадью около 40 м².

За пределами площадки святилища, симметрично по отношению к ее центру, в щелях гранитных выходов находились еще два объекта боборькинской культуры. В восточной щели шириной 0,15–0,25 м около столба в ямке лежали фрагменты сосуда¹¹. Аналогичный объект находился в западной щели шириной 0,15 м. Там, также около столба, лежали фрагменты сосуда¹². Можно предположить,

имеет семячководную форму, а также форму женщины, несущей в себе зародыш новой жизни. Вся его поверхность покрыта орнаментом из восьми продольных линий, нанесенных насечками. По центру фигура пересечена желобком. Сосуд (рис. 3) по шейке украшен горизонтальными волнообразными линиями, от них по диагонали по тулову спускаются сдвоенные волнистые линии. Эти предметы залегали в ямке с золой на прокаленной почве у северного основания глиняной площадки серо-желтого цвета. Площадка прямоугольной формы размером 1,2 x 0,6 м была ориентирована в направлении ю.-с. Ее размеры вполне достаточны, чтобы поместить человека, проводившего ритуал.

Объекты почитания были выделены на основании текстов следующего космогонического мифа Ригведы:

¹¹ См.: Викторова В. Д. Святилище боборькинской культуры на памятнике Палатки I // Вопросы археологии Урала. Вып. 24. Екатеринбург, 2002. Рис. 6, 1.
¹² См.: Там же. Рис. 6, 3, 5, 6.

Вероятно, изображен тот момент мифа, когда пришли и исторгнулись большие воды. Четвертый сосуд с сакральным текстом относится к другому обряду и будет описан ниже.

Небольшая площадка святилища оказалась так плотно заполнена объектами

кому камню. Поверхность площадки ровная и, как и серо-желтая, не содержала находок. Северо-восточнее объекта расчищена яма от мощного столба, возможно, помоста, на котором стоял сосуд. Он орнаментирован с внешней и внутренней стороны до самого дна вертикальными



Рис. 4. Памятник
Вершина I. Знаки рогов
на скалах и чаша на
вершине Западной гряды

и предметами, что на ней оставалось место только для лица, проводившего обряд и, вероятно, для его помощника. Остальным участникам обряда предназначалась большая (свыше 500 м²) площадка, расположенная между святилищем и подножием Западной гряды. На ней могли поместиться несколько общин пришлого населения.

Структура сакрального пространства святилища горизонтальная и может быть представлена в двух вариантах: как линейная структура, идущая от объектов почитания к центральной точке модели земли, и как радиальная структура, когда от объектов почитания пройдут линии ко всем углам модели земли и ее центру.

Святилище и знак быка на скалах Западной гряды. Есть предположение, что глиняная площадка красного цвета на святилище использовалась для другого ритуала. Она была расположена рядом с серо-желтой вымосткой, к юго-западу от нее. Площадка размером 0,8 x 0,48 м ориентирована в направлении с.-в.-ю.-з., примыкает юго-западным концом к плос-

волнистыми линиями – знаками низвергающегося потока воды¹⁸.

Объектами почитания были заря, восходившая над Западной грядой, и знак рогов быка, прошлифованный на вертикальной плоскости скалы этой гряды (рис. 4). Скала расположена на расстоянии около 80 м от святилища. С площадки, на которой стояло лицо, проводившее обряд, и территории, на которой находились остальные сородичи, рога быка размером 1 м отчетливей всего были видны ранним утром.

По текстам Ригведы, на вершине горы обитали боги (духи), в том числе и богиня зари Ушас:

Утренняя заря взошла,
блистая красотой,
Сверкая, словно волны вод...
Везут алые сверкающие быки
Счастливую, простирающуюся
далеко...¹⁹

Модель обряда может быть воспроизведена следующим образом. Ранним утром, когда над Западной грядой начинала подниматься заря, лицо, проводившее ри-

¹⁸ См.: Викторова В. Д. Святилище боборькинской культуры... Рис. 5. 5–7.

¹⁹ Ригведа. Мандалы V–VIII. VI, 64, 1, 3.

туал, занимало свое место на красной глиняной площадке, а остальные сородичи – на большой площади между святилищем и подножием Западной гряды. После ритуала омовения и очищения водой человек на красной площадке обращался с приветствием к восходящей заре, а на модели



Рис. 5. Памятник Вершина I. Знак в виде овала, перечерченного посередине

²⁰ См.: Викторова В. Д., Кернер В. Ф. «Утюжки» с неолитических и энеолитических памятников Зауралья. С. 77.

²¹ См.: Антонова Е. В. Очерки культуры древних земледельцев... С. 71.

земли вспыхивали огни и совершались жертвоприношения.

Вечерний обряд, посвященный заходу солнца, вероятно, проходил по этому же сценарию. Только обращение было к знаку рогов небольшого (20 см) размера, расположенному в нижней части скалы с чашей. А жертвенное возлияние могло осуществляться у столба, расположенного рядом с западной стеной святилища, где сохранились пятно прокаленной почвы и фрагмент сосуда.

Первоначальная структура обряда представляется как горизонтальная, идущая от площадки красного цвета радиально к кострам на модели земли. Затем она переходит в вертикальную, линейную, по направлению к восходящей заре над вершинами скал и знаку в виде рогов.

При вечернем обряде линейный азимут, вероятно, был направлен к заходя-

щему солнцу и костру в западной части святилища.

Знак родной земли. Линейная вертикальная структура предстает при реконструкции третьего обряда. Можно только предполагать, что это был обряд прощания с родной землей, оставленной на юге.

Объектом почитания был знак, отшлифованный в виде контура овала (в ином ракурсе – окружности) с пересеченной по центру линией в 15 см. Знак нанесен на горизонтальную плоскость валуна, расположенного на северном крутом склоне острова (рис. 5). Для расшифровки знака есть несколько оснований. В свое время было отмечено, что по очертаниям знак напоминает «утюжки» эпохи неолита из пещер гор Загроса Северного Ирака²⁰. Но, как известно из этой же публикации, «утюжки» Среднего Зауралья и Притоболья имеют ромбовидную форму. Как объяснить такое изменение формы предметов?

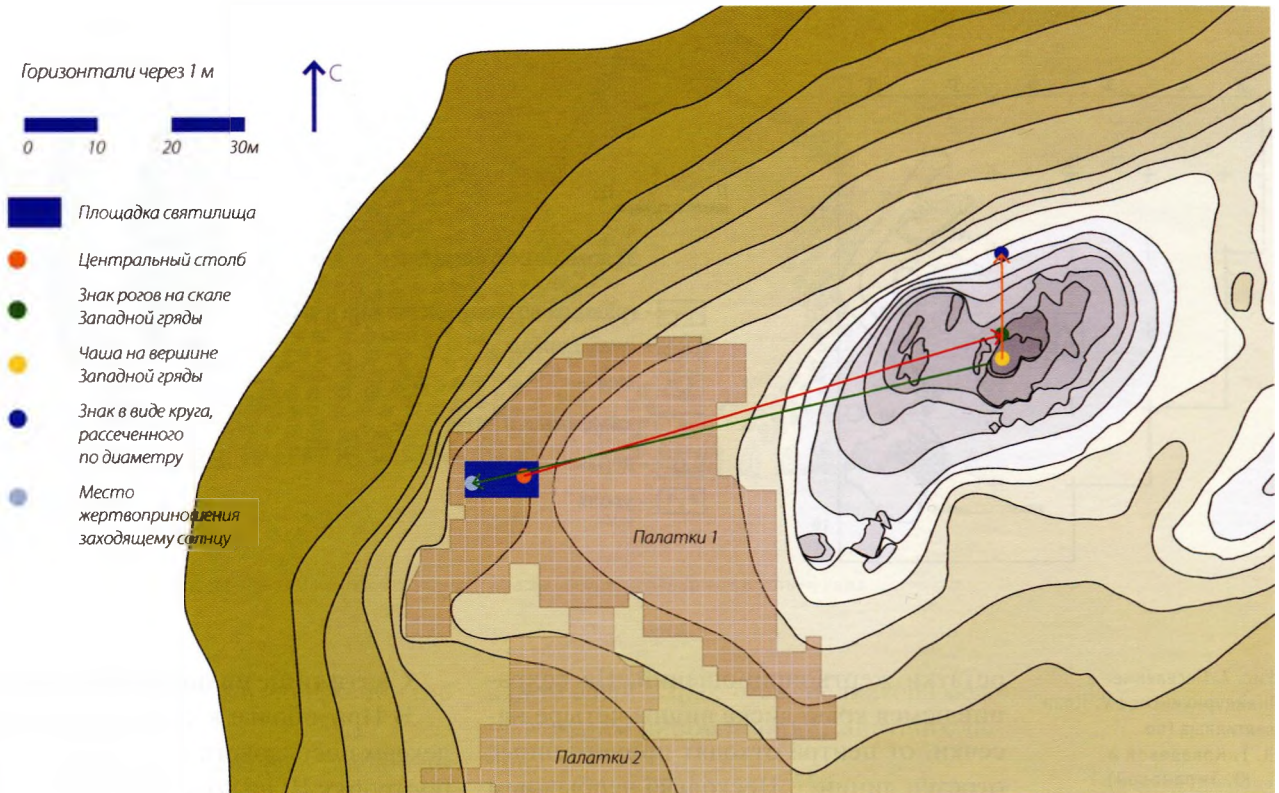
При анализе археологических находок подмечена следующая закономерность: переход из «своих» в «чужие» и наоборот завершался изменением формы важнейшего в мифологии знака. Возможность такой замены подтверждается шумерскими и аккадскими текстами, в которых, наряду с представлением о Земле как о четырехгранном пространстве, говорится о ней и как о плоской и круглой²¹. Форма четырехугольной земли заменяется формой круга.

В овальной, приближающейся к окружности фигуре на плите острова Каменные палатки можно предположить знак земли-женщины. Причем знак именно родной земли, оставленной далеко на юге. В пользу последней части версии говорит черта по центру овала, ориентированная с юга на север, с некоторым отклонением на северо-восток. Место лица, проводившего обряд, вероятно, находилось рядом с чашей на вершине одной из скал Западной гряды, возвышающейся над объектом почитания на 5 м. На плоскости чаши природного происхождения, очевидно, разжигался костер для жертвоприношения. Отметим, что чаша находится в 14 м от знака по линии юг-север.

Во время обряда прощания с родной землей основная часть сородичей видела только жертвенный огонь и слышала слова прощания с родной землей, потому что объект почитания скрывался за крутым склоном западной части горы.

раскопанные постройки поселения ориентированы углами по сторонам света²³. Такая ориентировка была характерна для жилищ ранних земледельцев Передней и Средней Азии²⁴.

Это обстоятельство важно при рассмотрении ориентации сакрального



Таким образом, сакральная территория населения боборыкинской культуры на острове Каменные палатки включала всю северо-западную площадку и Западную гряду (рис. 6). Структура мира в мифологической картине представлялась как простирающаяся по горизонтали по четырем странам света и двухчастная по вертикали. Т. Я. Елизаренкова отмечала, что у ранних земледельцев Востока было представление о двухчастной структуре мира по вертикали²².

Святынище Шайдуринское V

Поселение боборыкинской культуры состояло из жилищ и святилища. Оно расположено в 13,6 м южнее жилищ. Культурное место, по всей вероятности, было рассчитано на проведение обрядов для жителей этого поселения. По описанию исследователей этого памятника, все три

пространства святилищного комплекса (рис. 7). Его границей служила канавка, очертания которой совпадали с контуром прямого восточного угла жилищ²⁵. В канавке находились угольки, кальцинированные косточки и мелкие фрагменты керамики боборыкинского типа.

К числу объектов, огороженных канавкой, относятся две ямы. Яма размером 0,92 x 0,32–0,76 м протянулась параллельно северо-восточной стенке канавы. Вдоль ее юго-западной границы отмечена тонкая полоска охристых включений. В заполнении ямы найдены угольки и фрагменты керамики.

Вторая яма размером 0,9 x 0,65 м была расположена в углу канавок. Вдоль ее восточной и юго-восточной границы сохранились углистые включения. В яме лежал каменный «утюжок» ромбической формы

Рис. 6. План расположения культовых комплексов на острове Каменные палатки

²² См.: Елизаренкова Т. Я. Мир идей ариев Ригvedы // Ригveda. Мандалы V–VIII. С. 375.

²³ См.: Ковалева В. Т., Зырянова С. Ю. Неолит Среднего Зауралья... С. 67.

²⁴ См.: Антонова Е. В. Очерки культуры древних земледельцев... С. 135, 136, 144.

²⁵ См.: Там же. Рис. 111.

с намеченным, но не оформленным поперечным желобком²⁶.

У конца юго-западных очертаний канавки сохранились следы очажного слоя аморфной формы размером 1,12 x 1,24 м. В слое прокала найдены половина каменного диска и развал сосуда, возможно,



Рис. 7. Поселение Шайдурихинское V. План святилища (по В. Т. Ковалевой и С. Ю. Зыряновой)

остатки жертвоприношений. На сохранившемся краю диска видны четыре насечки, от центра отходят причерченные отрезки линий²⁷. Несколько необычным представляется дно сосуда: на его внутренней стороне находится наlepной валик в виде окружности²⁸.

Для выявления наличия у боборыкинского населения традиции выкапывать ритуальные ямы обратимся к публикации Л. А. Дрябиной²⁹. Она говорит о возможной ритуальной функции ям у жилищ боборыкинской культуры на памятниках Притоболья – ЮАО-ХII и Ново-Шадрино. Ямы содержали керамику, а в Ново-Шадрино были еще какие-то белые включения. Подобные ямы с керамикой боборыкинского типа зафиксированы около жилищ памятников ЮАО-V и IX, но прямых доказательств их культовой принадлежности нет.

Л. А. Дрябина трактовала культовые ямы как адресованные духам леса³⁰. Есть другая версия об объекте почитания в ямах. Она опирается на представления ранних земледельцев Востока о сути ко-

лодца, ямы как бездны³¹. В этом случае объектом поклонения могли быть духи бездны-хаоса. Обращение к ним с жертвоприношениями, вероятно, было направлено на утверждение нового порядка на новой земле, на поселениях и в жилищах.

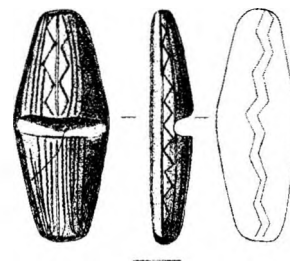


Рис. 8. Поселение ЮАО-V. «Утюжок»

Святилище на поселении ЮАО-V

В Притоболье к святилищным комплексам поселкового типа можно отнести постройку III на поселении ЮАО-V. В ее пределах, очевидно, неоднократно проходил огненный ритуал. От него на полу сохранился придонный слой супеси с обильным содержанием угля, перекрытого пластом золы. Находок в этих слоях почти не было. Только в северо-восточном углу постройки сохранились фрагменты трех сосудов со сложными композициями – мифологическими текстами.

На фрагментах этих сосудов снова встречаем сюжет с вертикальным потоком льющей воды³². На двух сосудах, если их перевернуть устьем вниз, можно увидеть изображение гор³³, вершины гор на одном из сосудов увенчаны фигурами, напоминающими рога. Можно предположить, что «утюжок» (рис. 8), обнаруженный в жилище, примыкавшем к ритуальной постройке, использовался и при обрядах, проводимых в ней. Видимо, обряды в постройке были посвящены утверждению на новой земле. Объектами

²⁶ См.: Антонова Е. В. Очерки культуры древних земледельцев... Рис. 112, 1.

²⁷ См.: Там же. Рис. 112, 2.

²⁸ См.: Там же. Рис. 113.

²⁹ См.: Дрябина Л. А. Святилища эпохи камня в Зауралье // Тюменский исторический сборник. Вып. 5. Тюмень, 2002.

³⁰ См.: Там же. С. 83.

³¹ См.: Антонова Е. В. Очерки культуры древних земледельцев... С. 114.

³² См.: Викторова В. Д., Зырянова С. Ю. Поселение боборыкинского типа на Андреевском озере – ЮАО-V // Вопросы археологии Урала. Вып. 24. Рис. 5, 2.

³³ См.: Там же. Рис. 5, 2, 5.

почитания могли быть «утюжок» ромбической формы – аналог золотого зародыша и сосуд с изображением низвергающегося потока воды. Есть следы неоднократных жертвоприношений. На территории Притоболья нет гор. Традиция почитания мировой горы на этой земле, по-

дены кусочки охры. В составе находок в пределах жилища, кроме уже оговоренного «утюжка», находились фрагменты сосудов, в том числе со сложными композициями. Мифологический текст на одном из них (рис. 9) можно расшифровать как изображение мировой горы, а

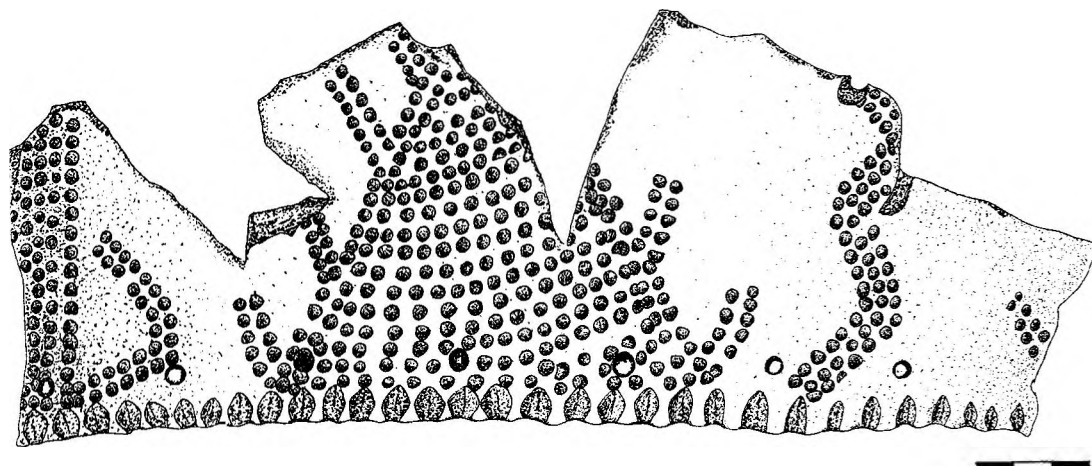


Рис. 9. Поселение ЮАО-V. Изображение мифа на сосуде, перевернутом устьем вниз

видимому, проявилась в изображении гор на ритуальных сосудах.

Мною уже высказывалось предположение о наличии культовых мест в жилищах боборыкинской культуры³⁴. Одним из доказательств было наличие сосудов с мифологическими текстами и «утюжков». Одно из таких домашних культовых мест было расчищено в жилище Ша на поселении ЮАО-V.

Семейное культовое место

В юго-восточном углу жилища сохранилась выемка (не ямка!) в полу, углубленная на 0,15 м. Ее размер 0,9 x 0,5 м, форма прямоугольная, стенки вертикальные. В центре возвышался глиняный столбик размером 0,3 x 0,4 м, высотой 0,4 м. В северной части углубления най-

рядом с ней – знак змеи, медиатора между верхним миром и миром живущих людей.

Таким образом, на основании исследования святилищных комплексов боборыкинской культуры в Среднем Зауралье и Притоболье с опорой на мифологию ранних земледельцев Переднего Востока вырисовывается следующая пространственная структура мифологической картины мира неолитического населения. По горизонтали она представляла собой крестообразную фигуру, линии которой ориентированы по странам света. По вертикали структура была двухчастной. Выделялась поверхность земли – мир обитания человека и по вертикали – верхний мир на вершине мировой горы и небо-своде.

³⁴ См.: Викторова В. Д., Зырянова С. Ю. Поселение боборыкинского типа... С. 88.