



Поступила в редакцию: 11.08.2025
 Доработана после рецензирования: 06.10.2025
 Принята к публикации: 21.11.2025

Культурно-хозяйственный комплекс скотоводческого населения Южного Урала в эпоху средневековья

Сергей Геннадьевич Боталов^{1,2,#}, Александр Дмитриевич Таиров²

¹ Институт истории и археологии УрО РАН, Екатеринбург, Россия;

² Южно-Уральский государственный университет, Челябинск, Россия

E-mail: grig@csc.ac.ru

Аннотация. Статья посвящена культурно-хозяйственному комплексу населения Южного Урала в эпоху средневековья (IX–XIV вв.). Исследование стационарных поселений кочевого и полукочевого населения степной зоны Южного Урала фактически отсутствует, что связано со сплошной целинной распашкой территории в 1950–60-е гг. В меньшей мере это касается лесостепных селищ и городищ позднего средневековья (XIII–XIX вв.) (чияликская и юдинская культуры и макушинский культурный тип), а также городищ золотоордынского времени и Улуса Шибана (Сарайчик, Жаик, Искер, Чинги, Тура и др.). Однако материалы этих селищ и городищ не дают представления о характере всего территориально-хозяйственного комплекса с его сезонными циклами и территориальными предпочтениями. В этой связи наиболее актуальными продолжают выступать погребальные и жертвенно-поминальные памятники, их картография и содержание. Хозяйственный комплекс населения лесостепной зоны Южного Зауралья в IX–XI вв. являлся полукочевым, с сезонным циклом, предусматривающим наличие стационарных деревень (юртов), расположенных в больших остепнённых и обводненных (озёрных, болотистых) микро-районах, приспособленных для зимнего содержания скота. Летовки располагались в горно-лесной зоне восточных склонов Уральского хребта. На наличие здесь летовок указывают разрозненные погребальные памятники, материал которых типологически абсолютно схож с артефактами некрополей лесостепного Зауралья IX–XI вв. Следующий этап изменений в хозяйственной деятельности (X – начало XIII в.) связан с кыпчакизацией Урала. Образование Дешт-и-Кыпчакской и Половецкой степи привело к восстановлению Арало-Уральского цикла кочевания. Памятники этого этапа в виде одиночных курганов располагаются дисперсно в бассейне Урала и его притоков. Монгольское нашествие и установление улусной системы значительно перекраивает карту расселения башкирских племен Южного Урала. Кыпчакская миграция окончательно устанавливает границу кочевого и полукочевого населения в рамках Южного Урала.

Ключевые слова: кочевники Южного Урала, средние века, хозяйство, пастбищные комплексы

Цитирование. Боталов С.Г., Таиров А.Д., 2025. Культурно-хозяйственный комплекс скотоводческого населения Южного Урала в эпоху средневековья, *Уфимский археологический вестник*, т. 25, № 4, с. 708–726. <https://doi.org/10.31833/uav/2025.25.4.046>

Финансирование. Исследование выполнено за счет гранта Российского научного фонда № 24-18-20055 «Хозяйство и социальная организация скотоводческих обществ Южного Зауралья: от поздней древности до Нового времени» <https://rscf.ru/project/24-18-20055/>

UDC 903,14

Received: 11.08.2025

Revised: 06.10.2025

Accepted: 21.11.2025

Cultural & Household Complex of Livestock Farmers in the Medieval Southern Urals

Sergey G. Botalov^{1,2,#}, Aleksandr D. Tairov²

¹ Institute of History and Archeology of the Ural Branch of the Russian Academy of Sciences, Ekaterinburg, Russia

² South Ural State University, Russian Federation, Chelyabinsk, Russia

E-mail: grig@csc.ac.ru

Abstract. The article is dedicated to the cultural & household complex of livestock farmers in the Medieval Southern Urals (800^s–1300^s). There is little to no research of nomadic and seminomadic stationary settlements in the Southern Urals steppe. It is associated with virgin land total development in 1950^s–1960^s. It is less applicable to the late Medieval forest-steppe settlements and hillforts (dated 1200^s–1800^s) (Chiyalik culture and Yudino culture, Makushino cultural type), as well as Golden Horde times and Ulus Shibana hillforts (Saray-Jük, Zhaik, Isker, Chingi, Tura, etc.). However, materials from these settlements and hillforts do not throw an exhaus-

tive light over the nature of the entire cultural & household complex with its seasons and territorial preferences. Therefore, the most relevant materials are still burials and sacrifice & commemoration sites, their cartography and contents. The household complex in the 800^s–1000^s Southern Transurals forest-steppe belongs to seminomadic people and is associated with the seasonal cycle. The complex includes stationary villages (yorts) situated in large steppe micro districts with water bodies (lakes, swamps). These areas fit for livestock wintering. Summer camps used to lay in the mountain forests of the Ural range eastern slopes. Summer camps here are evident of heterogeneous burial sites. Materials from them have a typology similar to artifacts from 800^s–1000^s Transural forest steppe necropoleis. The next stage of changes in the household life (900^s – early 1200^s) is associated with Kypchak influence in the Urals. Dasht-i-Qipchaq and Polovtsian steppes appeared and caused Aral-Ural nomadic cycle resumption. Sites of this stage are standalone kurgans scattered across the basin of the Ural River and its tributaries. The Mongolian invasion and the Ulus system significantly reshaped the map of Bashkir tribes' habitats in the Southern Urals. The Kypchak migration solidified the boundary between the nomadic and seminomadic peoples in the Southern Urals.

Keywords: Southern Urals nomads, Middle Ages, household, pasture complexes

Citation. Botalov, S.G., Tairov, A.D., 2025, "Cultural & Household Complex of Livestock Farmers in the Medieval Southern Urals", *Ufa Archaeological Herald*, vol. 25, no. 4, pp. 708–726. (In Russ.) <https://doi.org/10.31833/uav/2025.25.4.046>

Funding. The research was sponsored by Russian Science Foundation grant No. 24-18-20055 Household and Social Arrangement of Livestock Farmer Communities in the Southern Urals: from Late Antiquity to the Modern Times <https://rscf.ru/project/24-18-20055/>

Введение

Хозяйственный уклад средневекового кочевого и полукочевого населения Южного Урала (прежде всего Зауралья) весьма сложно установить в связи с отсутствием исследований их стационарных стойбищ и стоянок в лесостепной и особенно степной зонах. Отчасти это объясняется сплошной целинной распашкой земель в 1950–60-е гг. и, вероятно, весьма незначительным количеством городищ и селищ в лесостепном Южном Зауралье, прежде всего в Причелябинской лесостепи (северные лесостепные районы современной Челябинской области). В этой связи основным источником для культурно-хозяйственной реконструкции выступают расположенные здесь крупные могильники раннего и развитого средневековья (конец VIII – XI в.), такие как Уелги, Граултры, Синеглазово. Первичная остеологическая выборка из погребального комплекса Уелги позволила реконструировать не только состав стада, но и некоторые сезонные характеристики хозяйства «уелгинцев»¹.

Исследовательский анализ материалов по теме

В погребальном обряде населения, оставившего комплекс Уелги, животные использовались на всем протяжении обрядовых действий – при сооружении отдельных погребений, в процессе сооружения курганной насыпи и, возможно, после завершения ее оформления.

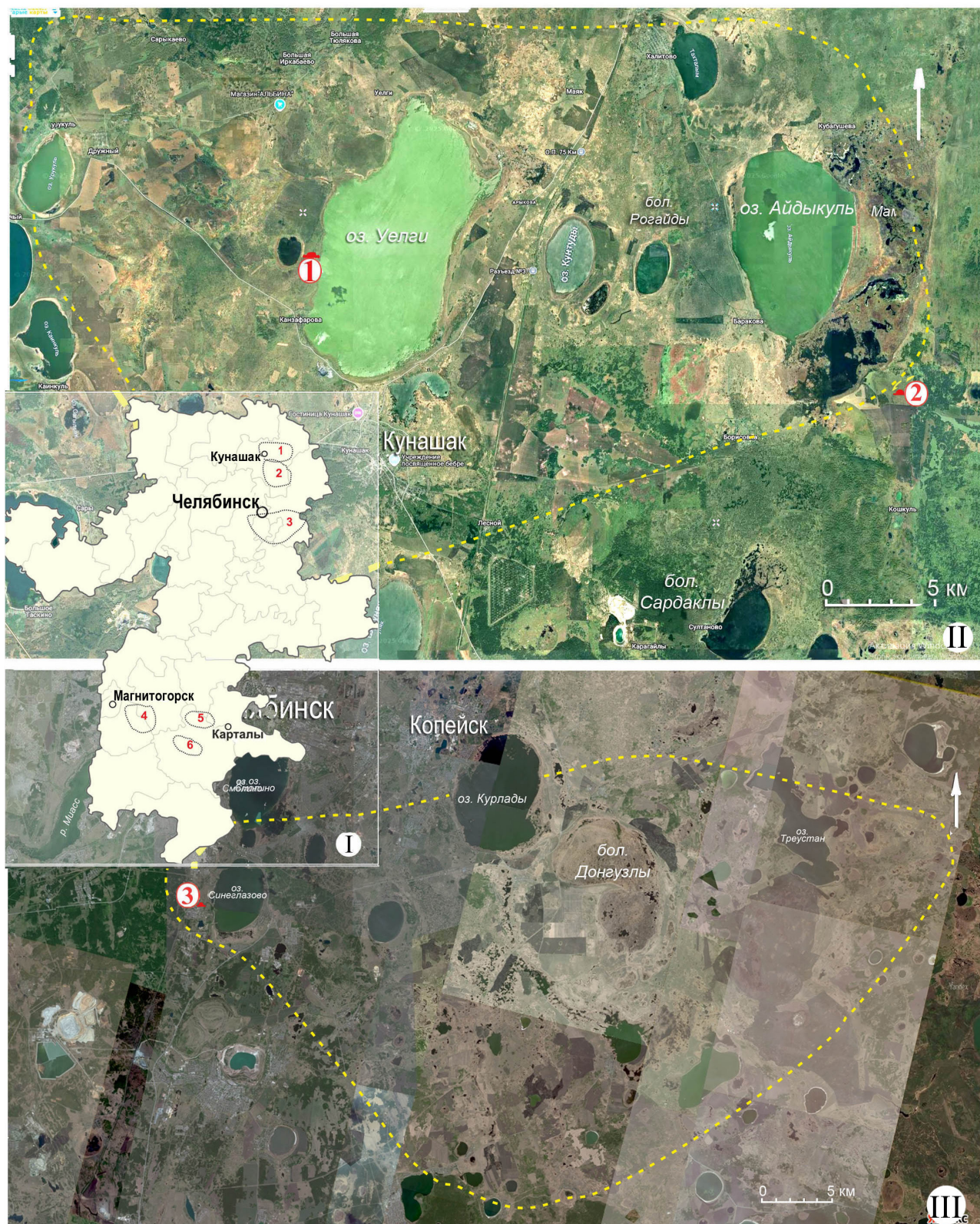
В поминальных обрядах в абсолютном большинстве случаев использовалась лошадь. В качестве напутственной пищи в погребения помещали мясные части туши лошади. На погребальных

площадках или над погребениями устраивали жертвенники, в которые помещали головы и/или дистальные части конечностей лошадей. В процессе сооружения курганной насыпи, вероятно, проводились поминальные обряды, сопровождавшиеся поминальными тризнами. О важной роли и функции коня в рассматриваемом обществе говорит и персональное захоронение этого животного [Боталов, 2018. С. 16].

В целом, остеологический анализ материалов погребального комплекса Уелги указывает на абсолютное преобладание лошади в хозяйственно-производственном комплексе населения эпохи развитого средневековья. Безусловно, погребально-поминальная практика не даёт полностью объективную картину видового состава стада, так как лошадь является более предпочтительным и жертвенным и поминальным животным. Присутствие же, хотя и в мизерном количестве, костей овцы и коровы, особенно среди остатков поминальной тризны, свидетельствует об их разведении местным населением. Вполне очевидно, что именно коневодство являлось ведущим направлением хозяйства средневековых кочевников Причелябинской лесостепи [Боталов, Газизова, Сосновцева, 2025. С. 151–152].

В настоящее время на территории лесостепей Южного Зауралья можно выделить три основных пастбищных комплекса, которые располагаются вблизи известных некрополей VIII–XI вв.: Уелги, Актюба, Граултры, Синеглазовский (рис. 1, I, 1–3). Наиболее крупные из них Уелгинский и Актюбинский (7 км к северу от пос. Кунашак), Граултринский (14 км к юго-востоку от пос. Кунашак) и Си-

¹ Первичная апробация данных исследований была представлена в качестве доклада на IX Всероссийской научной конференции «Этнические взаимодействия на Южном Урале. Интеграция гуманитарного и естественно-научного подходов в археологии раннего металла. К 70-летию Александра Дмитриевича Таирова (19–21 мая 2025 г.)» [Боталов, Газизова, Сосновцева, 2025. С. 151–160].



① - погребальный комплекс Уелги; ② - могильник Актюба; ③ - Синеглазовский могильник

Рис. 1. I – расположение пастбищных комплексов (ПК) и микрорайонов на схеме Челябинской области (I – Уелгинско-Актюбинский ПК; 2 – Граултринский ПК; 3 – Синеглазовский ПК; 4 – Агаповский микрорайон; 5 – микрорайон Каменный Амбар; 6 – микрорайон Анненское – Система); II – Уелгинско-Актюбинский пастбищный комплекс; III – Синеглазовский пастбищный комплекс. Основа карт: <https://yandex.ru/maps/>

Fig. 1. I – layout of pasture complexes (PC) and micro districts in the Chelyabinsk region plan (I – Uyelginsko-Aktyubinsky PC; 2 – Graultrinsky PC; 3 – Sineglazovsky PC; 4 – Agapovsky microdistrict; 5 – Kamenny Ambar microdistrict; 6 – Annenskoe - Sistema microdistrict); II – Uyelginsko-Aktyubinsky pasture complex; III – Sineglazovsky pasture complex. Based on: <https://yandex.ru/maps/>

неглазовский (южная окраина г. Челябинск) (рис. 1, II, III; 2). По нашему представлению, «пастбищным комплексом» в этом контексте является некое ландшафтно оконтуренное пространство, имеющее сочетание благоприятных условий (заболоченность, растительность для тебеневочных пастбищ, обводненность) для проведения сезонных выпасов. Для анализа ландшафтно-природных особенностей этих комплексов обратимся к этнографическим данным по башкирам XVIII–XIX вв., которые позволяют, на наш взгляд, реконструировать годовой хозяйственный цикл средневекового населения.

Полукочевой статус башкирского населения зауральской лесостепи XVIII–XIX вв. определялся наличием стационарных деревень (юртов), которые, как правило, являлись зимовьями рода. Зимовья зауральские башкиры покидали в зависимости от их местоположения и погодных условий в конце апреля – конце мая [Паллас, 1786а. С. 94–95; Попов, 1813. С. 14; Никольский, 1899. С. 49] и переходили на весенние пастбища, расположенные недалеко от деревни. За время, проведенное на весенних пастбищах, исхудавший за зиму скот поправлялся и набирался сил. В конце мая – начале июня скот отгоняли к летним стоянкам – еще дальше от зимних жилищ. Как свидетельствуют источники, в летнее время «деревни пустеют, и не остается в них не только ни одной души, но даже собак» [Черемшанский, 1859. С. 145; см. также: Паллас, 1786а. С. 157; Никольский, 1899. С. 49].

В зависимости от травостоя летние стоянки менялись несколько раз. Особо отметим, что места стоянок и маршруты перекочевков были традиционными, их нарушение допускалось лишь в исключительных случаях [Мурзабулатов, 1979. С. 65; Янгузин, 1989. С. 72].

Башкиры северных районов современной Челябинской области в XVIII в., по свидетельству П.С. Палласа, «для пастбы своих стад избирают летом по большей части горы и около оных лежащие места..., а осенью и зимою кочуют они по большей части в долинах солонцами и многими солеными озерами наполненных» [Паллас, 1786б. С. 8]. Об этом же в начале XIX в. писал Н.С. Попов: «Башкирцы Екатеринбургского уезда (севера современной Челябинской области. – С.Б., А.Т.) занимают южную часть онога по рекам Зузелке, Тече, Караболке, Синаре и около озер, между ими лежащих. Все имеющие довольно количество скота выезжают летом из юрт своих для кочевания в Уральские горы, а недостаточествующие им остаются при своих деревнях». В другом месте он отмечает, что башкиры этого уезда «выезжают из юрт своих весною для кочевья в Уральские горы, на 40 и 70 верст расстояния от своего жилища»

[Попов, 1813. С. 5, 16; см. также: Кузеев, 1962. С. 203; Бикбулатов и др., 2002. С. 48–49]².

Основная часть курганских башкир (бывший Шадринский уезд Пермской губернии, нынешний Сафакулевский и Альменевский районы Курганской области) во второй половине XVIII – начале XIX в. с мая по октябрь кочевала в пределах лесостепи в долине р. Уй, вплоть до ее впадения в Тобол. «Башкирцы Шадринского уезда обитают также при реках, в южную сторону Исети текущих, и около озер, между ними лежащих. Летом также выезжают они из юрт своих для кочевки со всем скотом и имением» [Попов, 1813. С. 7]. Некоторые из курганских башкир, вплоть до начала XIX в., перегоняли скот к Уральским горам, к верховьям рек Синара, Теча и Караболка (нынешняя Челябинская область), а также на реку Белянку (Белокатайский район Республики Башкортостан). Таким образом, основная часть курганских башкир проводила все время в лесостепной зоне в пределах Миасско-Уйского междуречья, а часть перемещалась на полгода в горно-лесную зону [Кузеев, 1962. С. 203; Ахатов, 2010. С. 13; 2012. С. 12, 16].

Башкиры, кочевавшие в лесостепи, на летовках ставили юрты. В горно-лесной зоне на летовках сооружались «небольшие деревянные избушки, род наших крестьянских погребов или скорее полевых избушек, которые покрываются дерном или лубом». Такие летовки башкиры устраивали в нескольких местах (2–3 и более) и переходили из одной в другую по мере того, как трава съедалась скотом. Бедные башкиры вместо избушек «делают род шалашей из тонких жердей, которые связываются наверху веревкой; крыша делается из бересты... Иногда же делают просто берестовые домики» [Никольский, 1899. С. 50–51; см. также: Попов, 1813. С. 14–16; Черемшанский, 1859. С. 146–147; Ахатов, 2012. С. 21].

В конце июля и начале августа переходили на осенние пастбища. Время пребывания на них совпадало с сенокосом, и там, где практиковалось земледелие, – с жатвой [Лепехин, 1802. С. 37; Попов, 1813. С. 16; Мурзабулатов, 1979. С. 72]. Впрочем, «...не довольно сена на зиму запасают» [Паллас, 1786а. С. 97], «только для мелкой скотины и для лошадей, которых берегут к войне зимою малое число» [Материалы по истории..., 1949. С. 486; см. также: Янгузин, 1989. С. 35].

В деревни возвращались в разное время. Малосостоятельные хозяева – в сентябре, после заготовки сена и уборки урожая, состоятельные же – в октябре, с первыми морозами, реже – после первого снега.

Зимой скот старались держать как можно дольше на подножном корму в окрестностях деревни. С наступлением холодов при высоком

² Перегон лошадей и крупного рогатого скота из Кунашакского района Челябинской области в Уральские горы практиковался и во второй половине XX в. Так, один из авторов настоящей работы летом 1978 г. наблюдал в верховьях реки Уфы (Верхнеуфалейский городской округ) стада крупного рогатого скота, пригнанные сюда на летний откорм из Кунашакского района.

снежном покрове и других неблагоприятных для выпаса погодных условиях крупный и мелкий рогатый скот содержали в специальных помещениях, подкармливая заготовленным кормом. Продолжительность подкормки скота в стойлах зависела от состояния погоды и, как правило, не превышала

2–3 дней. Как только заканчивались неблагоприятные условия, скот вновь выгоняли на зимние пастбища. В качестве подкормки использовали сено. С развитием земледелия стали использовать солому, режу – мякину и зерно. Для подкормки мелкого рогатого скота использовали ветки и кору деревь-



④ – могильник Граултры

Рис. 2. Граултринский пастбищный комплекс. Основа карты: <https://yandex.ru/maps/>

Fig. 2. Graultrinsky pasture complex. Based on: <https://yandex.ru/maps/>

ев. На ночь скот, за исключением лошадей, пригоняли домой или в специальные загоны на околице и запирали [Лепехин, 1802. С. 36–37; Попов, 1813. С. 14, 18; Мурзабулатов, 1979. С. 65–67].

Башкиры Екатеринбургского уезда (север нынешней Челябинской области) в XIX в. практиковали отгон основной части лошадей и крупного рогатого скота на тебеневку за Миасс, в южную лесостепь. Ранее, в первой половине XVIII в., летние и зимние пастбища башкир этого уезда находились еще южнее – в долине р. Увелька, левого притока Уя [Попов, 1813. С. 5; Бикбулатов и др., 2002. С. 49]. В допросном листке от 1737 г. сообщается: «кочуют наши башкирцы з женами и з детьми и со скотом по Увельке реке, и по Аю, и в горах Уральских и под Юрастовом, а зимою кочевать хотят по Тоболу речке и по Тугозяку (Тогузак, правый приток Уя – С.Б., А.Т.)» [Материалы по истории..., 1936. С. 325–326], т.е. в северной части степной зоны Южного Зауралья.

Таким образом, башкирские зимние пастбища располагались по долинам рек (Зюзелка, Караболка, Теча, Синара), по озёрам, также особо указываются солонцы (солёные озера). При этом расстояние между летовками и зимними юртами было сравнительно небольшим (40–70 км). На зимовьях скот старались держать как можно дольше на подножном корму. С наступлением холодов крупный и мелкий рогатый скот содержали в специальных помещениях. Применялась подкормка сеном. Однако это не касалось лошадей, которые тебеневали круглые сутки.

Как представляется, хозяйственный цикл зауральских башкир вполне соответствует таковому населения зауральской лесостепи эпохи средневековья. Очевидно, в эту эпоху происходит окончательное оформление и закрепление хозяйственного цикла скотоводческого населения Зауральской лесостепи, формирование которого уходит своими корнями в предшествующее время [Таиров, 2015. С. 293].

Как уже указывалось, культурно-хозяйственные центры средневекового населения лесостепного Зауралья VIII–X вв. располагались внутри трех пастбищных комплексов (далее ПК) – Уелгинско-Актюбинского, Синеглазовского и Граултринского. Первое, что бросается в глаза при их характеристике это то, что все три комплекса находятся в весьма схожих ландшафтных условиях – они занимают микрорайоны с большим массивом остепнённых участков и особым обводнением. Микрорайоны эти включают серию больших озёр: Уелгинско-Актюбинский ПК – Уелги, Кунгуды, Тимренкуль, Алыкуль, Актюбинское, Сагишты; Синеглазовский ПК – Смолино, Синеглазово, Курочкино, Курлады, Селезян, Аткуль, Треустан; Граултринский ПК – Тишки, Сугояк, Мыркай (рис. 1; 2).

Кроме того, в этих микрорайонах и рядом с ними множество мелких озёр, озёрных проток и больших массивов заболоченных участков. Так, Уелгинско-Актюбинский ПК включает ряд небольших озёр близ современного Кунашака, болота Сардаклы и Мамынкуль, заболоченную долину реки Уелга, большую заболоченную протоку, соединяющую озера Актюбинское и Сагишты (рис. 1, II). В Синеглазовский ПК входят заболоченная, со множеством мелких озёр, долина реки Чумляк, а также большое болото Дунгузлы (рис. 1, III). Граултринский ПК охватывает заболоченную долину безымянной речки – протока между озером Тишки и р. Теча и значительное по размерам Нугумановское болото (рис. 2).

Приведённые ландшафтные характеристики позволяют установить чрезвычайную привлекательность выделенных микрорайонов для зимнего содержания скота. Богатая кормовая база, представленная на этих обводнённых участках высокостеблевыми осоковыми типами трав, тростником, рогозом (камышом), таволгой, хвощами и другими, становится доступной именно в зимний период с замерзанием воды. Большие площади остепнённых и заболоченных участков позволяли содержать значительное количество скота в зимний период.

Что же касается летних пастбищ, которые располагались в этот период в горно-лесной зоне, то этому есть, хотя и косвенные, но свои археологические подтверждения. Среди материалов из горно-лесной зоны Южного Зауралья, полученных в разное время как случайные находки или в ходе археологических экспедиций, есть наборы вещей, которые по хронокультурному облику абсолютно соответствуют инвентарю из могильников Уелги, Актюба, Синеглазово, Граултры.

В первую очередь, это находки с Каскаскинского и Коваленковского рудников (Миасский уезд): железная маска, железные стремяна (4 экз.) и удила (4 экз.), подпружные пряжки и ремённая гарнитура из цветных металлов, стеклянные бусины (рис. 3, I, II). Во-вторых, коллекция из фондов Златоустовского краеведческого музея, состоящая из железного стремени арочной формы с прямой подножкой с раскованным ушком; двух фрагментов удил с S-видным и прямым псалиями; втульчатого копыя; двух фрагментов кольчуги и слабоизогнутой сабли со сферическим окончанием на перекрестье (рис. 3, III). Коллекция происходит из раскопок 1927 г. А.В. Шмидтом погребальных памятников Златоустовского уезда: курганов Кузниковой (холм «Бугор»), Тайницкое болото, группа могил на р. Сунгурка и у с. Куваши. В этой коллекции, по дневниковым записям А.В. Шмидта, были также остатки железного шлема, железные наконечники стрел, бронзовые поясные накладки, серебряная бляха, которые не сохранились³.

³ Благодарим Н.Б. Виноградова и И.П. Алаеву за обработку материалов Златоустовского краеведческого музея и предоставление их для настоящей статьи.

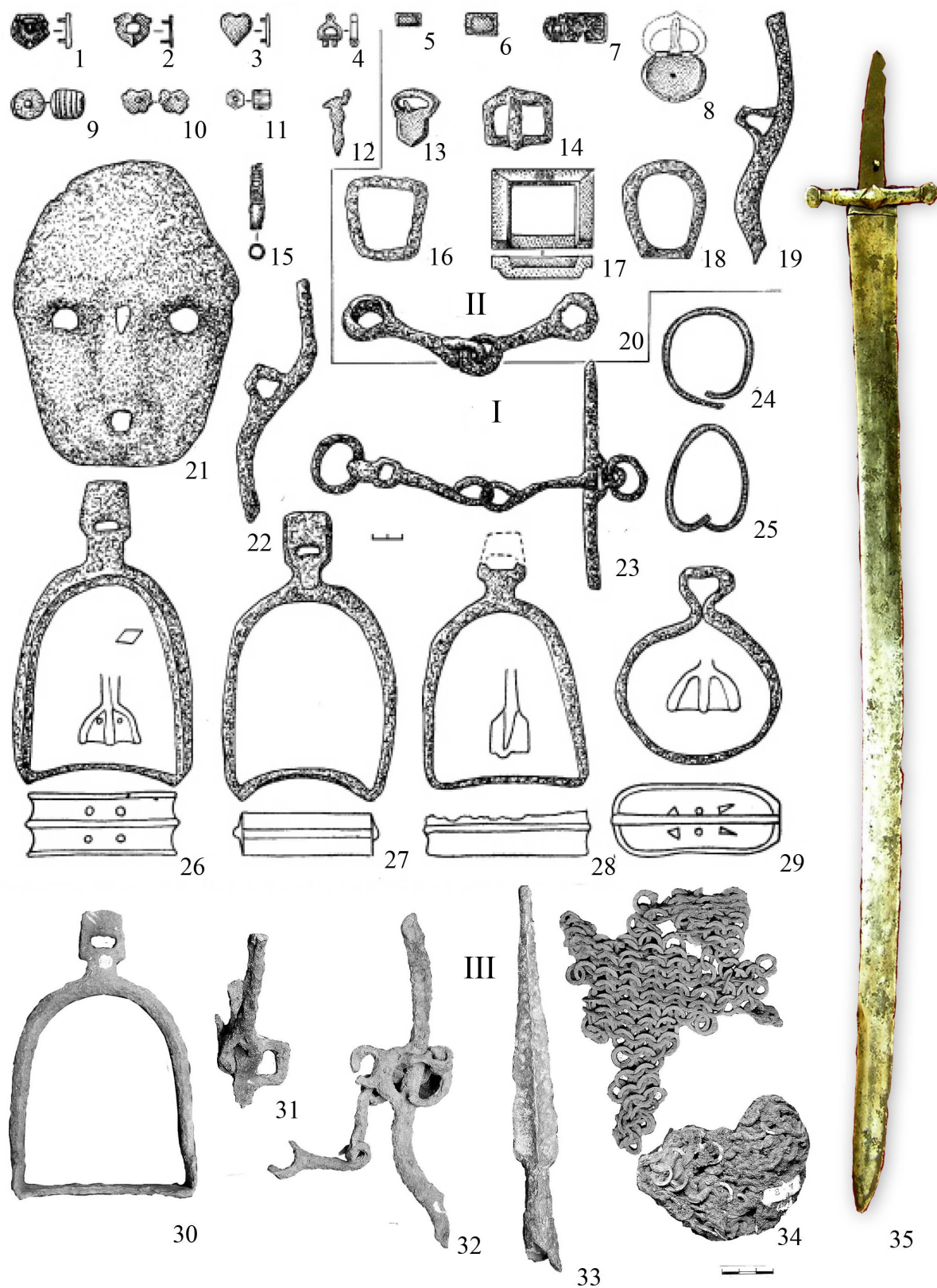


Рис. 3. Вещевой инвентарь из разрушенных курганов.

I – Каскаскинский рудник; *II* – Коваленковский рудник (по: [Игнатьев, 1868]); *III* – из раскопок А.В. Шмидта 1927 г. в Златоустовском уезде: курган Кузникей (холм «Бугор»), Тайницкое болото, группа могил на р. Сунгурка, группа могил у с. Куваша (фонды Златоустовского краеведческого музея).

1–8, 10, 12, 13, 15, 17, 24, 25 – бронза; 9, 11 – стекло; 14, 16, 18, 19–23, 26–35 – железо

Fig. 3. Items from destroyed kurgans.

I – Kaskaskinsky mine; *II* – Kovalenkovsky mine (acc. to: [Ignatev, 1868]); *III* – from 1927 excavations by A.V. Shmidt in Zlatoust uезд: Kuznikey kurgan (Bugor hill), Taynitskoe swamp, grave cluster by the Sungurka River, grave cluster by Kuvashi village (Zlatoust Local History Museum collection).

1–8, 10, 12, 13, 15, 17, 24, 25 – bronze; 9, 11 – glass; 14, 16, 18, 19–23, 26–35 – iron

Разрозненный характер представленных погребальных комплексов и относительная их локальная немногочисленность указывают на то, что это небольшие семейные кладбища. Абсолютное же типологическое соответствие их вещевого комплекса Уелгинскому, Синеглазовскому, Актюбинскому и Граултринскому, безусловно, свидетельствует об их историко-культурном единстве. Очевидно, что погребальные комплексы в горно-лесной зоне восточного склона Урала возникли на местах летовок населения севера челябинской части зауральской лесостепи (Причелябинской лесостепи).

Результаты исследования

Культурно-хозяйственный комплекс полукочевников Причелябинской лесостепи в эпоху развитого средневековья представлял собой скотоводческое хозяйство с абсолютно преобладающей ролью коневодства. Лето население севера Причелябинской лесостепи проводило в горно-таёжной зоне восточного склона Урала, перекочевки в которую начинались с конца апреля. Осенью оно возвращалось на зимовки, которые находились в остепнённых и обводнённых (озёрных, болотистых) микрорайонах с богатым болотистым и прибрежным высокостеблевым разнотравьем. В отдельных случаях, в особо суровые зимы, часть населения уходила в более благоприятные районы южной лесостепи (за Миасс). Внутри этих хозяйственных микрорайонов сооружались родовые некрополи, размеры которых были прямо пропорциональны размерам общины. Небольшие разрозненные семейные некрополи сооружались и на местах летовок (джайляу) в горно-лесной зоне Зауралья.

Вероятнее всего, приведенные выше характеристики можно экстраполировать и на полукочевое средневековое население лесостепных районов Приуралья и Зауралья (Каранаевский, Муракаевский, Ишимбаевский, Стерлитамакский, Хусаиновский, Бекешевский I и II, Ишкуловский, Тавлыкаевский могильники) (рис. 4, I). В лесостепной зоне продолжают существовать памятники чияликской культуры (Предуралье) и памятники макушинского типа и юдинской культуры (Зауралье). Население этих культур сохраняется здесь вплоть до XIV в.

Несколько по-другому складывается ситуация в степной полосе Южного Урала. Если в лесостепных районах по обеим сторонам Урала в X–XI вв. продолжают своё развитие чияликская (на западе) и юдинская (на востоке) культуры, которые в своей основе содержат угорский компонент, в значительной части усиленный тюрко-алтайским присутствием, то степная зона постепенно заполняется новым кочевым населением кимако-кыпчакского историко-культурного этапа (X – начало XIII в.). Характер их памятников (в подавляющем большинстве одиночные курганы из земли, земли

и камня, отсутствие в погребениях ременной гарнитуры и керамики) указывает на то, что в степях Южного Урала и примыкающего к нему Северного Казахстана появляется кочевое население с новым культурным и хозяйственным укладом. Связано это с тем, что весь степной макрорегион Дешт-и-Кыпчака занимают кочевники кыпчако-половецкого племенного союза [Боталов, 2000. С. 360–365; 2006. С. 468–473; 2023. С. 200–218]. Попробуем обозначить основные этапы этого исторического сюжета по нарративным источникам.

Реконструкция событий X–XI вв. была предложена Р.Г. Кузеевым на основании сообщений Аль-Масуди, который сообщает о причинах ухода кочевников Приаралья на запад (X в.). Война между гузами, карлуками и кыпчаками против баджанак, баджан, баджгард и «нукерде» окончилась поражением последних [Кузеев, 1971. С. 21; 2010. С. 131–132]. В другом издании – «Китаб ат-Танбих ва-л-ишраф» – дается список племен, совершающих набеги на Джурджанийское озеро: гузы, карлуки и кимаки. Б.Е. Кумеков и С.Г. Агаджанов указывали, что эти события происходили между серединой и концом IX в. [Кумеков, 1972. С. 58; Агаджанов, 1969. С. 129]. В качестве дополнения следует упомянуть весьма важное наблюдение, сделанное Дж. Марквартом относительно упоминаний Аль-Масуди, которое приводит в своей работе В.М. Бейлис [Бейлис, 1969. С. 307]. Дж. Маркварт предложил видеть в баджан и баджанак – печенегов, а в баджгурд и нукарда (ункарда) – венгров.

Все эти события вольно или невольно сплетаются с канвой генеалогической легенды от Огуз-Хана, который, дождавшись возмужания своего нареченного сына Кыпчака, посылает его против взбунтовавшихся народов – маджаров и башкир. Кыпчак усмирил их и после этого триста лет жил (до Чингиз-хана) между страной ит-бараков (верховья Енисея) и рекой Яик (Урал) [Ахинжанов, 1976. С. 84]. Согласно простому расчету, данное событие совпадает с началом X в.

Таким образом, сведения, относящиеся к ранней кыпчакской истории, при детальном рассмотрении в лучшем случае относятся ко второй половине, а скорее всего к концу IX и началу X в. [Боталов, 2023. С. 203].

После этих событий, вероятнее всего, союз кыпчаков и канглов осваивает всю степную территорию от Урала до Сырдарьи и Арала, сообразно системе меридиональных перекочёвок раннего железного века. Поскольку кыпчаки с X по начало XIII в. безраздельно владели Дешт-и-Кыпчаком, а позднее и Половецкой степью, меридиональные сезонные перекочёвки могли осуществляться небольшими семейными родами. Поэтому их курганные погребения располагались дисперсно на больших пространствах от Южного Урала до Южного Казахстана и Хорезма. Таким образом, с рубежа I и

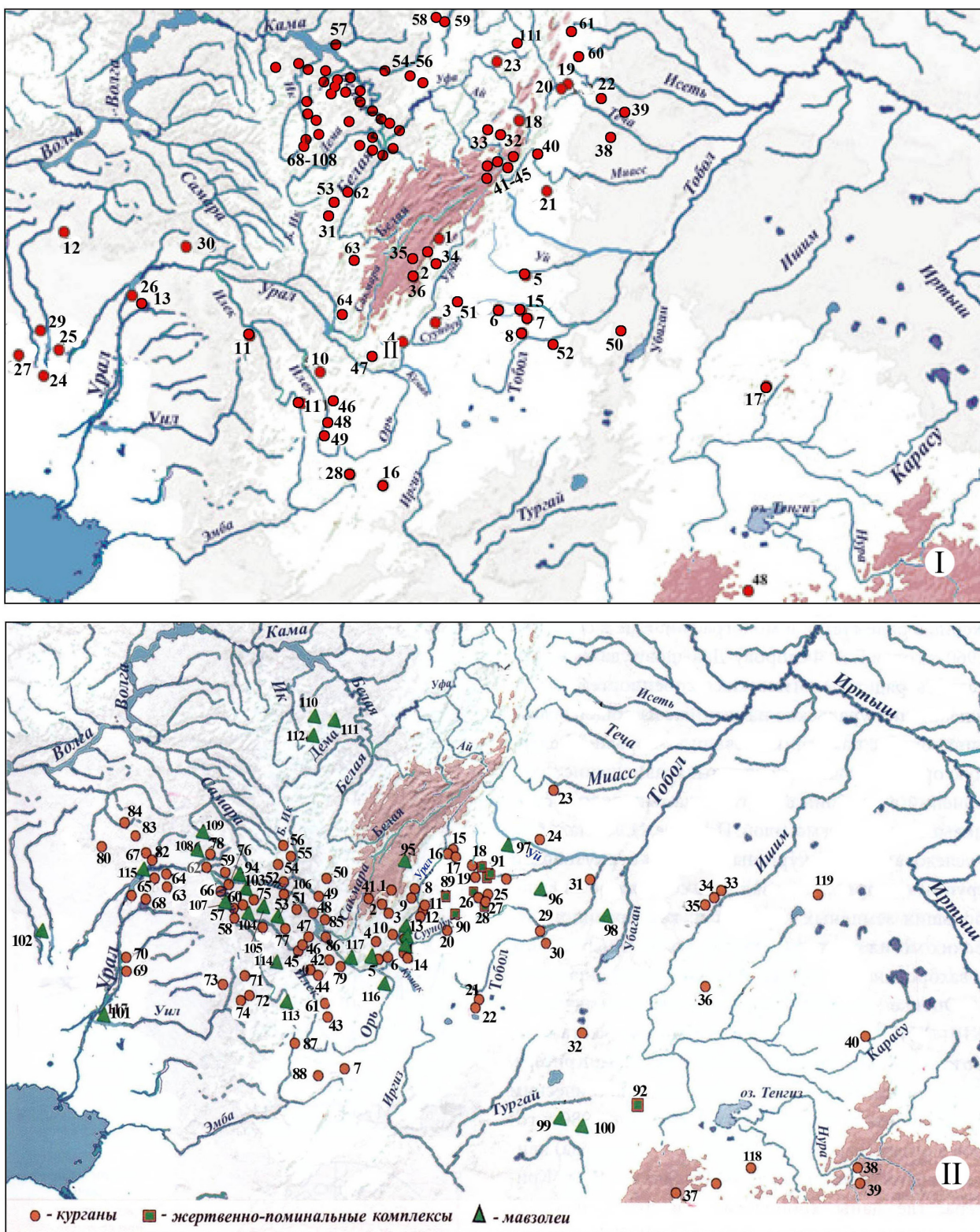


Рис. 4. I – карта памятников IX–XIV вв. (степная, лесостепная, горнолесная зоны) (по: [Боталов, 2000; Гарустович, 2015; Мажитов, 1981; Матюшко, 2016]). 1 – Ишкуловский II; 2 – Тавлыкаевские II; 3 – Новоорский I; 4 – Новый Кумак; 5 – Катенино; 6 – Кайсай; 7 – Аксак; 8 – Змеинный Дол; 9 – Шот-Кара; 10 – Увак; 11 – Тамар-Уткуль; 12 – Солянка II; 13 – Челкар (Шалкар) III; 14 – Лебедевка VIII; 15 – Третий Плес; 16 – Атра II; 17 – Кошкар бай; 18 – Араслановские писаницы; 19 – Аракуль; 20 – Большие Аллаки; 21 – Синеглазово; 22 – Уелги; 23 – Каранаево; 24 – Карасу; 25 – Джангалы; 26 – Болгарка I; 27 – оз. Раим; 28 – Эмба; 29 – Кос-Оба; 30 – Шумаево I, II; 31 – Ишимбаевский; 32 – Старо-Халиловский; 33 – Лагеревский; 34 – Муракаевский; 35 – Хусаиновский; 36 – Бекешевские I, II; 37 – Наровчатский; 38 – Граултры; 39 – Актюба; 40 – Байрамгулово; 41 – Кузникай («Бугор»); 42 – Тайнищое болото; 43 – Сунгурка; 44 – Каскасинский рудник; 45 – Коваленковский рудник; 46 – Курман; 47 – Тортоба; 48 – Илекшар I; 49 – Илекшар III; 50 – Акполак; 51 – Бутак III; 52 – Лисаковский; 53 – Стерлитамакский; 54 – Бакалинские; 55 – Мрясимовские; 56 – Алтаевский; 57 – «Бельский Шихан»; 58 – «Селянино Озеро»; 59 – Кишертский; 60 – Смолино; 61 – Пылаевский; 62 – Шах-Гау; 63 – Исянгуловский; 64 – Верхне-Спасский; 65 – Замараевские; 66 – Козырь; 67 – Исянбаевский; 68 – Старо-Варяшский I; 69 – Старо-Варяшский II; 70 – Азметьевский I; 71 – Дербешкинский; 72 – Ста-

росемиостровский; 73 – Такталачукский; 74 – Тураевский II; 75 – Гулюковский; 76 – Елабужский; 76а – Старо-Селищенское кладбище; 77 – Казыбирган; 78 – Кара-Яр; 79 – Тукмак-Каран; 80 – Ново-Сарлинский; 81 – Куштирякский курганный могильник; 82 – Карповский; 83 – Нагайбакский I; 84 – Нагайбакский II; 85 – Сынгрянский курганно-грунтовой могильник; 86 – Ново-Медведевское погребение; 87 – Старо-Нагаевский; 88 – Янгизнарат; 89 – Базитамакский; 90 – Байгильдинский; 91 – Кушлуевский II; 92 – Казакларовский; 93 – Алтаевский; 94 – Ахметовский I (поздний); 95 – Ахметовский II; 96 – Рязановский (Дмитриевский); 97 – Биктимировский (поздний); 98 – Ново-Троицкий; 99 – Нижне-Хозятковский; 100 – Горновский; 101 – Караякуповский; 102 – Нижегородский III; 103 – Демский; 104 – Уфа-II (поздний); 105 – Алексеевский; 106 – Шиповский (поздний); 107 – Охлебнинский (поздний Ак-Таш); 108 – Ибрагимовский

II – карта степных памятников кочевников Золотой Орды и Улуса Шибана XIII–XV вв. (по: [Бисембаев, 2003; Боталов, 2000; Матюшко, 2016; Гарустович, 2015]).

1 – Юлдыбаевский; 2 – Ивановские IV; 3 – Байгускарровский II; 4 – Хабарный I; 5, 6 – Худай-Берген III, IV; 7 – Родники; 8 – Бerezовский; 9 – Ураз-Бике; 10 – Колпакские I; 11, 12 – Большевик II, III; 13 – Покровский IV; 14 – Орский; 15, 16 – Агаповский I, II; 17 – Агаповские горы; 18, 19 – Система 1, 5; 20 – Урус-Кискен; 21, 22 – Озерские I, III; 23 – Федоровский; 24 – Белоключевка 6; 25, 26 – Каменный Амбар 3, 14; 27 – Сарбулат 2; 28 – Кайнсай; 29 – Халвай; 30 – Кеньш 3; 31 – Надеждинка; 32 – Большой Аксуат; 33 – Петровка; 34 – Кенес; 35 – Берлик; 36 – Якши-Янгистау; 37 – Домбаул; 38 – Жаргас; 39 – Кула-Айгыр; 40 – Тасмола IV; 41 – у пос. Комсомол; 42 – у пос. Урал; 43 – Шпаки II; 44 – Каратургайская; 45 – Карагач; 46 – Урта-Буртя; 47 – Жанаталап I, II; 48 – Тлягуловский; 49 – Андреевский; 50 – Башкир-Беркутовский; 51 – Каменноозерный; 52 – Башкирское стойло; 53 – Нежинский; 54 – Имангулово II; 55 – Октябрьские II; 56 – Аккулаевский; 57 – Линевка; 58 – Пчельник; 59 – Россыпная; 60 – Лиман; 61 – Жаксы-Каргала; 62 – Красный Яр (у с. Студеное); 63 – Жаман-Каргала; 64 – у пос. Федоровка; 65 – Барбастау; 66 – Яман; 67 – Мамбетбай; 68 – Зеленый; 69 – Челкар IV, V; 70 – Каралтобе; 71 – Мамбеталы; 72–74 – Лебедевка II, VI, VII; 75 – Илецкая Защита; 76 – Мертвые Соли; 77 – у «Казенной»; 78 – Белый ключ; 79 – Салтак; 80 – Бубенцы II; 81 – Акбулак; 82 – Рубежка; 83 – Липовка (Шиханы); 84 – Бугуруслянский; 85 – Воздвиженка; 86 – Чулпанские; 87 – Уркач I; 88 – Новая База I, II; 89 – Александровский; 90 – Солончанка; 91 – Анненское 12; 92 – Ашитасы; 93 – Новочеркасский; 94 – Рычковка; 95 – Мавзолей; 96 – Кесене (Варненский); 97 – Троицкий (на р. Увелька); 98 – Атчергат; 99 – Домолакер; 100 – Мавзолей у метеостанции; 101 – Базар-тобе; 102 – Мокринский; 103 – Чкаловский; 104 – Мертвецовский I, II; 105 – Кривое Озеро; 106 – Тимашев колок; 107 – Изобильный; 108 – Мустаево; 109 – Сverdlovский (Тептярги) (по С.А. Попову); 110 – Мавзолей Хусейн бека; 111 – Мавзолей Тура-хана; 112 – Малый Кэшэнэ; 113 – Жатыз-Агаш, курганы 1, 2 (по А. Аниховскому); 114 – Целинный; 115 – Алебастрово II; 116 – Новотроицкий; 117 – Большое Озеро; 118 – Касауыр; 119 – Кула-Айгыр

Fig. 4. I – map of 800°–1300° sites (steppe, forest-steppe, mountain forest zones) (acc. to: [Botalov, 2000; Garustovich, 2015; Mazhitov, 1981; Matyushko, 2016]). 1 – Ishkulovsky II; 2 – Tavlykaevskie II; 3 – Novoovskiy I; 4 – Novy Kumak; 5 – Katenino; 6 – Kaynsay; 7 – Aksak; 8 – Zmeyny Dol; 9 – Shot-Kara; 10 – Uvak; 11 – Tamar-Utkal; 12 – Solyankal; 13 – Chelkar (Shalkar) III; 14 – Lebedevka VIII; 15 – Tretiy Ples; 16 – Atpa II; 17 – Koshkar Bai; 18 – Araslanovo petroglyphs; 19 – Arakul; 20 – Bolshie Allaki; 21 – Sineglazovo; 22 – Uyelgi; 23 – Karanaevo; 24 – Karasu; 25 – Jangaly; 26 – Bolgarka I; 27 – Raim Lake; 28 – Emba; 29 – Kos-Oba; 30 – Shumaevo I, II; 31 – Ishimbaevsky; 32 – Staro-Khalilovsky; 33 – Lagerevsky; 34 – Muraknevsky; 35 – Khusainovsky; 36 – Bekeshevskie I, II; 37 – Narovchatsky; 38 – Graultry; 39 – Aktyba; 40 – Bayramgulovo; 41 – Kuznikay (Bugor); 42 – Taynitskoe swamp; 43 – Sungurka; 44 – Kaskaskinsky mine; 45 – Kovalenkovsky mine; 46 – Kurman; 47 – Tortoba; 48 – Ilekshar I; 49 – Ilekshar III; 50 – Akpolak; 51 – Butak III; 52 – Lisakovsky; 53 – Sterlitamaksky; 54 – Bakalinskii; 55 – Mryasimovskie; 56 – Altaevsky; 57 – Belsky Shikhan; 58 – Selyanino Ozero; 59 – Kishertsky; 60 – Smolino; 61 – Pylaevsky; 62 – Shakh-Tau; 63 – Isyangulovsky; 64 – Verkhnne-Spasky; 65 – Zamaraevsky; 66 – Kozyr; 67 – Isyanbaevsky; 68 – Staro-Varyashsky I; 69 – Staro-Varyashsky II; 70 – Azmetyevsky I; 71 – Derbeshkinsky; 72 – Starosemiostrovsky; 73 – Taktalachuksky; 74 – Turaevsky II; 75 – Gulyukovsky; 76 – Elabuzhsky; 76a – Staro-Selishchenskoe semetery; 77 – Kazybirgyan; 78 – Kara-Yar; 79 – Tukmak-Karan; 80 – Novo-Sarlinsky; 81 – Kushtiryak kurgan burial mound; 82 – Karpovsky; 83 – Nagaybaksy I; 84 – Nagaybaksy II; 85 – Syngryanovo kurgan & grave burial mound; 86 – Novo-Medvedevskoe burial; 87 – Staro-Nagaevsky; 88 – Yangiznarat; 89 – Bazitamaksky; 90 – Baygildinsky; 91 – Kushulevsky II; 92 – Kazaklarovsky; 93 – Altaevsky; 94 – Akhmetovsky I (late); 95 – Akhmetovsky II; 96 – Ryzanovsky (Dmitrievsky); 97 – Biktimirovsky (late); 98 – Novo-Troitsky; 99 – Nizhne-Khozyatovsky; 100 – Gornovsky; 101 – Karayakupovsky; 102 – Nizhegorodsky III; 103 – Demsky; 104 – Ufa-II (late); 105 – Alekseevsky; 106 – Shipovsky (late); 107 – Okhlebininsky (late Ak-Tash); 108 – Ibragimovsky

II – map of Golden Horde times and Ulus Shibana steppe nomadic sites dated 1200°–1400° (acc. to: [Bisembaev, 2003; Botalov, 2000; Matyushko, 2016; Garustovich, 2015]).

1 – Yuldybaevsky; 2 – Ivanovskie IV; 3 – Bayguskarovsky II; 4 – Khabarny I; 5, 6 – Khuday-Bergen III, IV; 7 – Rodniki; 8 – Berezovsky; 9 – Uraz-Bike; 10 – Kolpakovskiel; 11, 12 – Bolshevik II, III; 13 – Pokrovsky IV; 14 – Orsky; 15, 16 – Agapovsky I, II; 17 – Agapovskie Gory; 18, 19 – Sistema 1, 5; 20 – Urus-Kisken; 21, 22 – Ozerskie I, III; 23 – Fedorovsky; 24 – Beloklyuchevka 6; 25, 26 – Kamenny Ambar 3, 14; 27 – Sarbulat 2; 28 – Kainсай; 29 – Халвай; 30 – Кеньш 3; 31 – Надеждинка; 32 – Bolshoy Aksuat; 33 – Petrovka; 34 – Kenes; 35 – Berlik; 36 – Yakshi-Yangistau; 37 – Dombaul; 38 – Zhartas; 39 – Kula-Aygyr; 40 – Tasmola IV; 41 – by Komsomol village; 42 – by Ural village; 43 – Shpaki II; 44 – Karaturgayskaya; 45 – Karagach; 46 – Urta-Burtya; 47 – Zhanatalap I, II; 48 – Tlyavgulovsky; 49 – Andreevsky; 50 – Bashkir-Berkutovsky; 51 – Kamennoozerny; 52 – Bashkirskoe Stoylo; 53 – Nezhinsky; 54 – Imangulovo II; 55 – Oktyabrskie II; 56 – Akkulaevsky; 57 – Linevka; 58 – Pchelnyk; 59 – Rossypnaya; 60 – Liman; 61 – Zhaksy-Kargala; 62 – Krasny Yar (by Studenoe village); 63 – Zhaman-Kargala; 64 – by Fedorovka village; 65 – Barbastau; 66 – Yaman; 67 – Mambetbay; 68 – Zeleny; 69 – Chelkar IV, V; 70 – Karaltobe; 71 – Mambetaly; 72–74 – Lebedevka II, VI, VII; 75 – Iletskaya Zashchita; 76 – Mertyv Soli; 77 – by Kazennaya; 78 – Bely Klyuch; 79 – Saltak; 80 – Bubentsy II; 81 – Akbulak; 82 – Rubezhka; 83 – Lipovka (Shikhany); 84 – Buguruslanskii; 85 – Vozdvizhenka; 86 – Chulpanskie; 87 – Urkach I; 88 – Novaya Baza I, II; 89 – Aleksandrovsky; 90 – Solonchanka; 91 – Annenskoe 12; 92 – Ashitasy; 93 – Novocherkassky; 94 – Ryckovka; 95 – Mausoleum; 96 – Kesene (Varnensky); 97 – Troitsky (by Uvelka River); 98 – Atchergat; 99 – Domolaker; 100 – Mausoleum near weather station; 101 – Bazar-tobe; 102 – Mokrinsky; 103 – Chkalovsky; 104 – Mervetovskiy I, II; 105 – Krivoe Ozero; 106 – Timashev Kolok; 107 – Izobilny; 108 – Mustaev; 109 – Sverdlovsky (Teptyargi) (acc. to S.A. Popov); 110 – Hussein Bek Mausoleum; 111 – Tura-Khan Mausoleum; 112 – Maly Keshene; 113 – Zhatyz-Agash, kurgans 1, 2 (acc. to A. Anikhovskiy); 114 – Tselinny; 115 – Alebastrovo II; 116 – Novotroitsky; 117 – Bolshoe Ozero; 118 – Kasauyr; 119 – Kula-Aygyr

II тысячелетий полукочевое население лесостепи и предгорий Южного Урала оказалось отрезанным от Приаралья и Прикаспия. Яик в среднем его течении в X–XII вв. являлся пограничной полосой, отделяющей будущих башкир от огузо-кыпчаков [Кузеев, 2015. С. 158–159; Мажитов, Султанова, 2009. С. 193–194, 268, 282]. Как отмечал Р.Г. Ку-

зеев, «первоначально Южноуральские горы были для этих племён лишь местом летних кочёвок; на долгие зимние месяцы они перегоняли свои стада на тебенёвку в южные степи, где снега были не так глубоки и зима не столь сурово, как на Урале» [Кузеев, Бикбулатов, Шитова, 2015. С. 372]. Однако, после выше означенных событий население лесо-

степи Южного Урала постепенно перешло к кочевому хозяйству третьего типа (по А.М. Хазанову) – «всё население кочует по стабильным маршрутам, имея постоянные зимники. Земледелие отсутствует» [Хазанов, 1975. С. 10–11; Таиров, 2025].

Процесс перехода к полукочевому хозяйствованию особенно усиливается после исхода протомагьярских родов на запад, который происходил в течение IX в. и, вероятно, до начала X в. Оставшиеся группы населения продолжают своё существование в лесостепном Приуралье – чияликская культура, в Зауралье и на юго-западе Западной Сибири – макушинский тип и юдинская культура (рис. 4, II)⁴. Вероятнее всего, хозяйство этого протобашкиро-магьярского населения можно определить как полукочевое четвертого типа (по А.М. Хазанову): «всё население кочует весной, летом и осенью в меридиональном или вертикальном направлениях, возвращаясь на зиму к постоянным жилищам. Наряду с кочевым скотоводством практикуется земледелие, но лишь как подсобный вид хозяйства» [Хазанов, 1975. С. 10–11]. Очевидно, именно эти племена застали доминиканские монахи Отто и Юлиан, добравшись до Южного Урала в XIII в.

События, который привели к коренному изменению культурно-хозяйственной и политической обстановки на обширной территории между Волгой и Яиком, а также заставили родоплеменные группы кочевников одну за другой навсегда остаться на Урале и в Приуралье [Кузеев, Бикбулатов, Шитова, 2015. С. 372], связаны с монгольским нашествием. В это время степи Южного Урала заняли новые кочевники, пришедшие с востока. Батый-хан в наставление своему брату Шибану писал: «... летом ты живи на восточной стороне Яика, по рекам Ирғиз, Савук, Орь, Илек до горы Урала, а во время зимы в Аракуме, Каракуме и по бережьях реки Сыр, в устьях Чу и Сарысу» [Мажитов, Гарустович, 2012. С. 178]. Татаро-монголы «превратили в абсолют тысячелетний опыт скотоводов спускаться на зиму в приаральские, сырдарьинские и прикаспийские зимники, а на весной и лето вновь подниматься на север, в предгорные и горные пастбища Урала, Прикамья» [Мажитов, Гарустович, 2012. С. 179].

Не столько само монгольское нашествие, сколько его последствия, связанные с завоеванием Хорезма Чингисханом, привели к колоссальным подвижкам кочевников в рамках урало-казахстанских степей. Известно, что политическая элита и многочисленные наёмники державы Хорезмшаха были прежде всего кыпчаками. Последующий разгон и избивание населения Хорезма привели к большой «кыпчакской миграции» (по выражению Р.Г. Кузеева) на Южный Урал, что вызвало кардинальную перестройку этнического состава южно-

уральского населения и изменение ранее налаженной системы хозяйствования.

Среди башкирских объединений значительную роль начали играть несколько родоплеменных групп: кыпчакская, катаякская, табынская и минская. Лучшие земельные угодья отошли пришельцам, а оставшаяся часть была перераспределена между местными. Кроме того, в ходе освободительной войны многие башкирские племена прекратили своё существование, а их население под принуждением влилось в состав новых родоплеменных образований во главе с завоевателями. Потерю земельных угодий в степной зоне башкирские племена старались компенсировать расширением своих владений на севере. Возникли маршруты их кочевий от устья Уфы до Камы, о чём упоминается в эпосе «Алдар и Зухра». Появление групп башкирского населения на Средней Каме (до широты современной Перми), видимо, следует относить именно к этому времени. Летние кочевья отдельных башкирских подразделений проходили восточнее, по Кунгурскому краю и всему Среднему Уралу. Судя по материалам археологических памятников (курганов), здесь появились постоянные родоплеменные группы башкир. Все это способствовало дальнейшему возрастанию роли южноуральского региона как самостоятельной культурно-хозяйственной зоны [Кузеев, 1974. С. 460–464; Боталов, 2019. С. 231–234].

Картография памятников Золотой Орды и Улуса Шибана указывает на то, что находятся они в основном в степной зоне Южного Урала и Мугоджар, и занимают, как правило, береговые террасы, распадки и седловины береговых складок. На северо-востоке, в Зауралье, некрополи этого времени включают от 2–3 до 15–25 насыпей из камня или земли и камня (рис. 4, II). Чаще всего они привязаны к большим пойменным долинам (Аблязовские луга в Агаповском микрорайоне – рис. 5) или окраинам реликтовых боров (Джабык-Карагайский бор в микрорайонах Каменный Амбар и Анненское–Система – рис. 6, I, II). В отличие от характеризующих пастбищных комплексов лесостепного Зауралья, являющихся вероятнее всего местами зимовок, микрорайоны юга Зауралья использовались населением Улуса Шибана как кратковременные летовки. Зимовки их, в соответствии с системой меридионального кочевания, находились далеко на юге Тургая, на Средней и Нижней Сырдарье.

Вероятно, в этот период на пространстве степей от верховий Урала (Яика) на западе и до Тургая на востоке окончательно оформляется кочевое хозяйство третьего типа (по А.М. Хазанову) – «все население кочует по стабильным маршрутам, имея постоянные зимники. Земледелие отсутствует» [Хазанов, 1975. С. 10–11]. Основу стада со-

⁴ Картографирование и характеристика этих культур даны в работе Г.Н. Гарустовича [Гарустович, 2015. С. 181–198].

ставляли лошади и овцы, в небольшом количестве разводили крупный рогатый скот и верблюдов. Стада круглогодично содержались на подножном корму. Летние кочевья располагались по притокам верховий Урала, Тобола, Иргица, Тургая, достигая границ лесостепи. Зимовали в Кызылкумах, на

Средней и Нижней Сырдарье, в Северо-Восточном Приаралье [Таиров, 2007. С.93–100; 2017. С.82–87].

Как уже отмечалось, южной границей расселения древнебашкирских племен в IX–XII вв. было среднее течение реки Урал (Яик) [Мажитов,

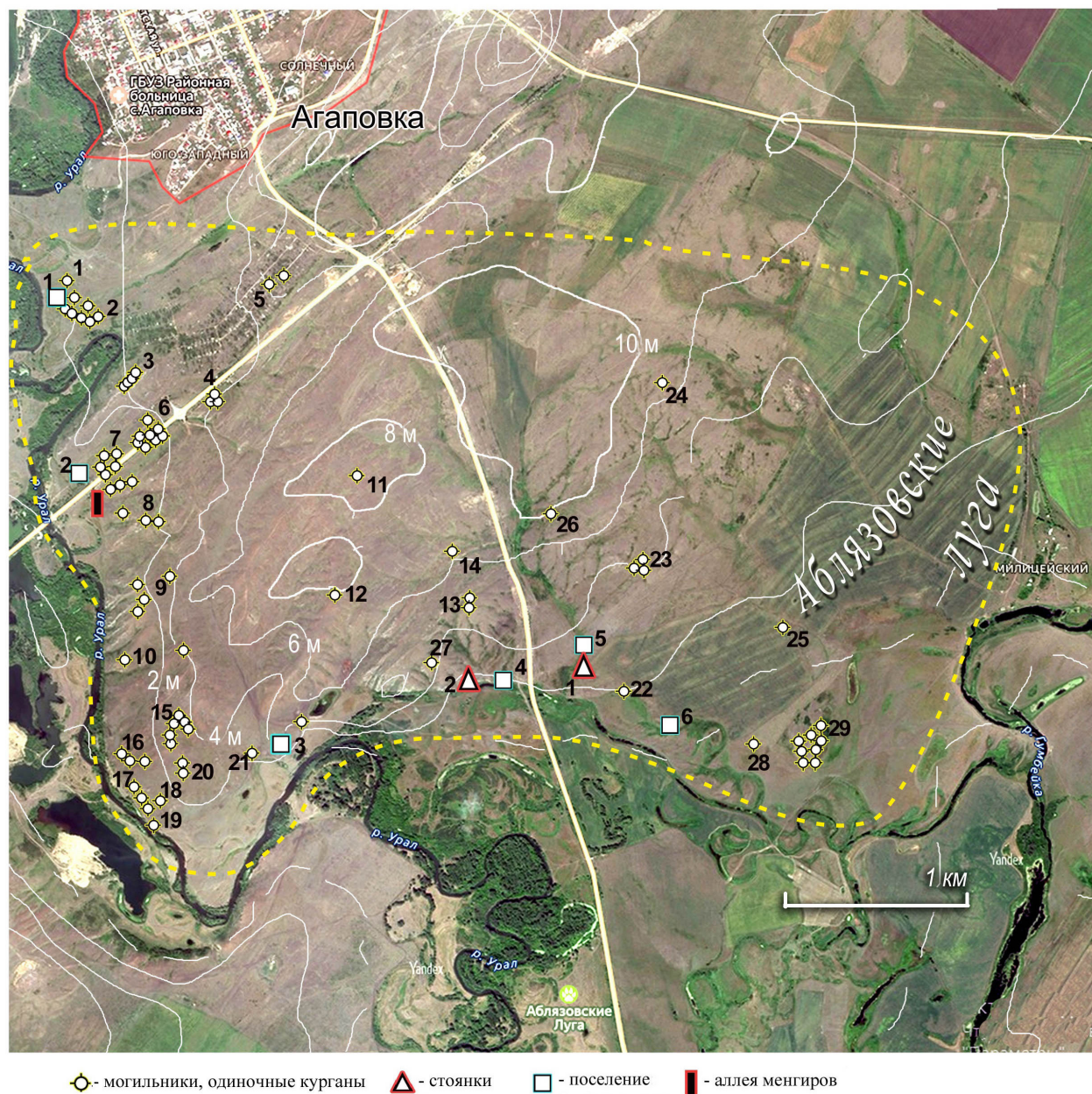


Рис. 5. Памятники микрорайона Агаповские горы.

Могильники: 1 – Агаповский горы (АГ)7; 2 – АГ 6; 3 – АГ 5; 4 – АГ 3; 5 – АГ 11; 6 – АГ 1; 7 – Наровчатский; 8 – АГ 1, 1; 9 – АГ 2; 10 – АГ 12; 11 – АГ 4; 12 – АГ 8; 13 – АГ 20; 14 – АГ 22; 15 – АГ 13; 16 – АГ 9; 17 – АГ 16; 18 – АГ 14; 19 – АГ 15; 20 – АГ 17; 21 – АГ 19; 22 – АГ 18; 23 – АГ 10; 24 – АГ 23; 25 – АГ 20, 1; 26 – АГ 21; 27 – АГ 22, 1; 28 – АГ 23, 1; 29 – АГ 24.

Стоянки: 1 – Агаповская I; 2 – Агаповская II.

Поселения: 1 – Агаповские горы 9; 2 – Наровчатское 1; 3 – Агаповские горы 18; 4 – Абылязовские Луга 1; 5 – Абылязовские Луга 4; 6 – Абылязовские Луга 9

Основа карты: <https://yandex.ru/maps/>

Fig. 5. Sites of Agapovskie Gory micro district.

Burial mounds: 1 – Agapovskie Gory (AM) 7; 2 – AM 6; 3 – AM 5; 4 – AM 3; 5 – AM 11; 6 – AM 1; 7 – Narovchatsky; 8 – AM 1, 1; 9 – AM 2; 10 – AM 12; 11 – AM 4; 12 – AM 8; 13 – AM 20; 14 – AM 22; 15 – AM 13; 16 – AM 9; 17 – AM 16; 18 – AM 14; 19 – AM 15; 20 – AM 17; 21 – AM 19; 22 – AM 18; 23 – AM 10; 24 – AM 23; 25 – AM 20, 1; 26 – AM 21; 27 – AM 22, 1; 28 – AM 23, 1; 29 – AM 24.

Camps: 1 – Agapovskaya I; 2 – Agapovskaya II.

Settlements: 1 – Agapovskie Gory 9; 2 – Narovchatskoe 1; 3 – Agapovskie Gory 18; 4 – Ablayzovskie Luga 1; 5 – Ablayzovskie Luga 4; 6 – Ablayzovskie Luga 9

Based on: <https://yandex.ru/maps/>

Султанова, 2009. С. 193–194, 268, 282]. Центром их расселения в IX–X вв., по мнению Р.Г. Кузеева, являлась Бугульминско-Белебеевская возвышенность, откуда древние башкиры уходили на летние пастбища в основном на север и восток, на богатые лесные и горно-лесные пастбища Южно-

го Урала, Уфимского плато и Таныпской долины. Южные кочевки уже в X в. находились по течению Сакмары и захватывали, вероятно, часть бассейна Самары. В XI–XII вв. кочевые пути в Приаралье или Прикаспий для древнебашкирских племен Бугульминско-Белебеевской возвышенности были

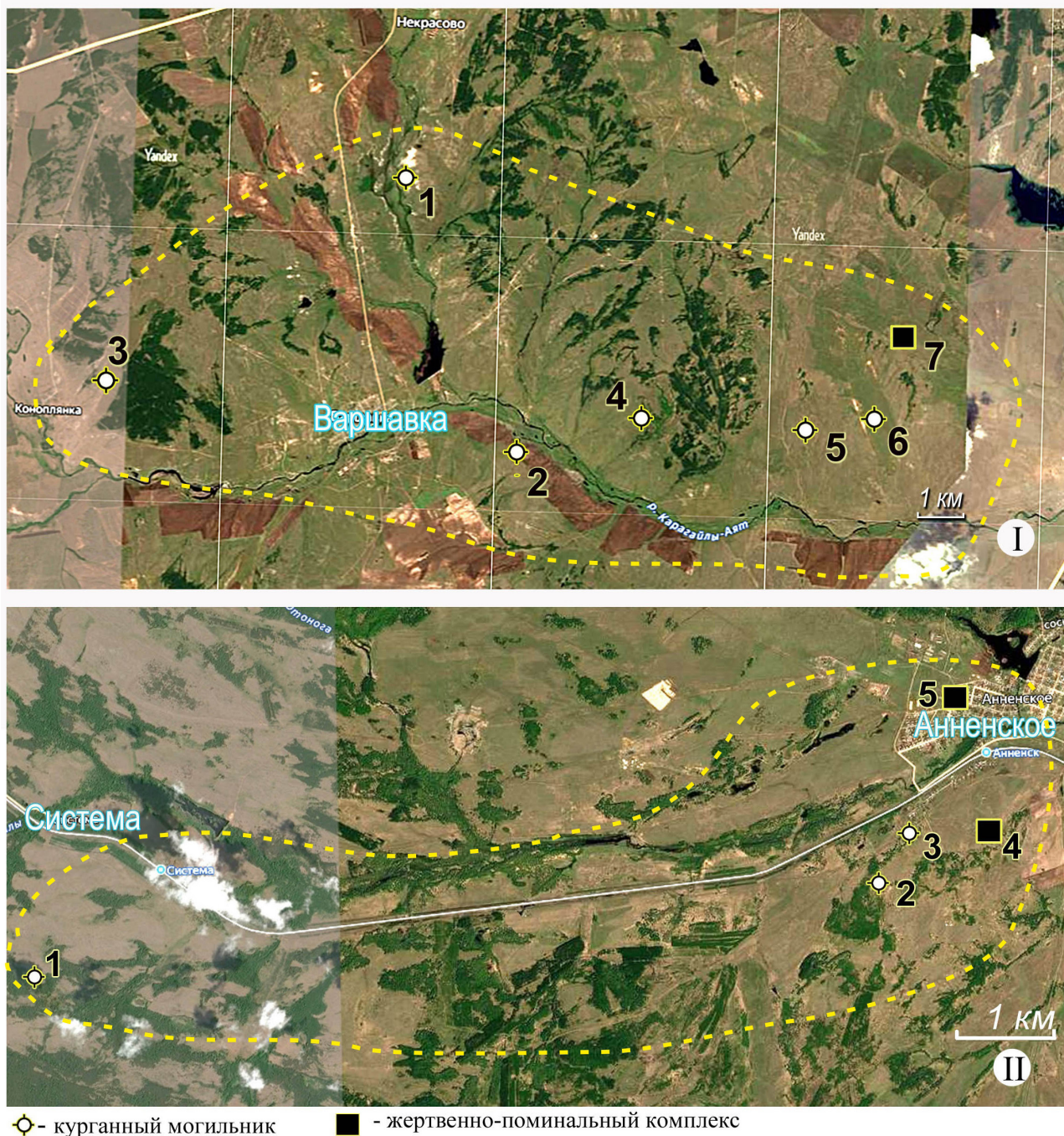


Рис. 6. Памятники XIII–XIV вв. микрорайонов Каменный Амбар и Анненское – Система.

I – микрорайон Каменный Амбар: 1 – Варшавское 8; 2 – Варшавское 13 (Сарбулат); 3 – Коноплянка 5; 4 – Варшавское 14; 5 – Каменный Амбар 5; 6 – Каменный Амбар 3; 7 – Каменный Амбар 2

II – микрорайон Анненское – Система: 1 – Система-3; 2 – Анненское-5; 3 – Анненское-6; 4 – Анненское-12; 5 – у станции Анненское

Основа карты: <https://yandex.ru/maps/>

Fig. 6. 1200^s–1300^s sites in micro district Kamenny Ambar and Annenskoe - Sistema.

I – Kamenny Ambar micro district: 1 – Varshavskoe 8; 2 – Varshavskoe 13 (Sarbulat); 3 – Konoplyanka 5; 4 – Varshavskoe 14; 5 – Kamenny Ambar 5; 6 – Kamenny Ambar 3; 7 – Kamenny Ambar 2

II – micro district Annenskoe – Sistema: 1 – Sistema-3; 2 – Annenskoe-5; 3 – Annenskoe-6; 4 – Annenskoe-12; 5 – by Annenskoe station

Based on: <https://yandex.ru/maps/>

закрываются или существенно ограничены кипчаками. Поэтому «уже со второй половины XV в. в источниках нет никаких упоминаний о постоянном или временном пребывании башкирских родов так далеко за пределами современной их территории» [Кузеев, 2015. С. 149–153, 158–159].

С началом монгольского нашествия башкиры вынуждены были, изменив форму ведения хозяйства, перейти к круглогодичному кочеванию в степи, примыкающей к Уралу [Кузеев, 2015. С. 158–159; Мажитов, 2012. С. 157]. С тех пор «Уральские горы с прилегающими широкими степями в историко-хозяйственном плане представляли самостоятельный регион, полностью обеспечивающий ведение полукочевого скотоводства», а среднее течение Урала (Яика) по-прежнему было южной границей их расселения [Мажитов, 2012. С. 166; Мажитов, Султанова, 2009. С. 285, 342, 345].

В эпоху Золотой Орды и Улуса Шибана в степях Южного Урала и Западного Казахстана появляются многочисленные некрополи, которые маркируют переселение сюда части населения юга Казахстана и Хорезма (кыпчак, катая, табын, минская группа). Приход новых кочевых групп значительно перекраивает карту расселения башкирских племён Приуралья, предгорий и степей Зауралья.

Ослабление, а затем и распад Золотой Орды позволили башкирским племенам использовать для зимних пастбищ степи по Илеку, Эмбе и Ори. Однако, включение оренбургских степей в состав Ногайской орды привело к вытеснению их с этих территорий. Причем, левое (восточное) крыло Ногайской Орды, по мнению В.В. Трепавлова, занимало примерно те же территории что и казахский Младший жуз в XVIII–XIX вв. [Трепавлов, 2020. С. 638]. На территории же Ногайской Башкирии ногаи кочевали круглогодично «из гор и предгорьев в степь и обратно в предгорья; при этом предгорья... часто служили местом зимовки» [Мажитов, Зайцев, 2012. С. 198; см. также: Трепавлов, 1997. С. 7–8; 2024. С. 418].

Распад Ногайской Орды в середине XVI в. дал возможность башкирам вернуться на свои прежние зимние пастбища [Абсалямова, 2016. С. 17–18, 71–72]. Во второй половине XVII в. южная граница земель, занятых башкирами, «проходила с востока на запад, примерно от верховьев Тобола, устья р. Уй, южнее р. Илек, далее до среднего течения Яика, доходила до Волги в районе Саратова и Самары...» [Акманов, 2011. С. 89–90].

В начале XVII в. на степи по верховьям Тобола, среднему течению Яика, по Ори, Илеку, Кизилу и Сакмарю, на которых проживали башкиры, стали претендовать калмыки [Маннапов, 2006. С. 145–146; 2008а. С. 156; Абсалямова, 2016. С. 75].

В начале 30-х гг. XVIII в. казахи Среднего жуза совершили неудачное нападение на кочевья башкир в районе реки Тургай. К концу 30-х гг. это-

го столетия степи от Тургай (на востоке) до левого бережья Яика (на западе) заняли казахи Младшего жуза. Их летние кочевья находились в верховьях Яика, по его левым притокам и по Илеку [Маннапов, 2008б. С. 276]. Как отмечает Ю.А. Абсалямова, «до начала XVIII в. зимние кочевья башкир простирались далеко на юг до рек Илек, Эмба, но с приходом казахов Младшего жуза башкиры были вытеснены на север. С тех пор южная граница башкирских земель, отделявшая их от казахов, стала проходить по реке Яик» [Абсалямова, 2016. С. 19, 21, 77–78, 99].

Вероятно, сообразно специфике хозяйственной деятельности башкирского полукочевого населения Приуралья и Зауралья сформировались очаги их политического и духовного притяжения: на западе, в Приуралье, к золотоордынскому Булгару; на востоке, в Зауралье, к городам Южного Казахстана и Хорезма (Чимкент, Ургенч, Туркестан и др.). На это достаточно ярко указывают традиции раннемусульманской мемориальной архитектуры. Мавзолей в урало-казахстанских степях (Кесене, Домолаккер, Тептяри, Жангыж-Агаш, Атчергай, Абат и Байтак), построенные из обожжённого или сырцового кирпича в традициях хорасанских и хорезмских школ, весьма значительно отличаются от мавзолеев Приуральской Башкирии (Тура-Хана, Хусейн-Бека, Бэндэбике), которые по своим формам и традициям более близки к мавзолеям Булгара [Боталов, Гарустович, Русланов, 2019. С. 312–338].

Вероятно, эти территориально-хозяйственные, административно-политические и духовные различия изначально определились пограничьем Улуса Джучи (Золотой Орды) и Улуса Шибана, которое проходило по Уральскому хребту и долине р. Урал (Яик).

Заключение

В качестве модели хозяйственной деятельности средневекового населения лесостепного Зауралья может выступать хозяйство зауральских башкир XVIII–XIX вв. Цикл их хозяйственной жизни осуществлялся в рамках относительно небольших микрорайонов. В тёплый период года они откочевывали в горно-лесные районы Урала на летние пастбища, к зиме возвращались в стационарные деревни (юрты), расположенные в северной части лесостепи.

Анализ размещения некрополей раннего средневековья (VIII–XI вв.) в Причелябинской лесостепи Южного Зауралья позволил выделить четыре культурно-хозяйственных центра, находящихся внутри трех пастбищных комплексов: Уелгинско-Актюбинского, Синеглазовского и Граултринского. Комплексы занимают микрорайоны с большим массивом остепнённых участков и особым обводнением, включающим большие и малые озёра, озёрные протоки, значительные по размерам бо-

лота и заболоченные пространства. Богатая кормовая база этих территорий становится доступной при отрицательных температурах, что позволяет в зимний период содержать здесь значительное количество скота. Расположение летних пастбищ в горно-лесной зоне восточного склона Урала подтверждается наличием здесь немногочисленных погребальных комплексов, которые по своему хронокультурному облику абсолютно соответствуют инвентарю из могильников Причелябинской лесостепи (Уелги, Актюба, Синеглазово, Граултры).

В степной полосе Южного Урала полукочевое население лесостепи и предгорий Южного Урала с рубежа I и II тысячелетий оказалось отрезанным от Приаралья и Прикаспия сначала кыпчаками, а затем монголами. С этого времени кочевники степных предгорий Урала, также как и юго-восточные башкиры XVIII–XIX вв., ограничивали свои кочевья территорией собственно Южного

Урала – с зимовок в степных предгорьях или межгорных долинах на летние пастбища в горах. Урал (Яик) в среднем его течении стал пограничной полосой, отделяющей племена южноуральских предгорий от кочевников степи. Особенности хозяйственной деятельности средневекового населения Приуралья и Зауралья сформировали очаги их политического и духовного притяжения – на западе, в Приуралье, к золотоордынскому Булгару; на востоке, в Зауралье, к городам Южного Казахстана и Хорезма.

В степной зоне Южного Урала с начала II тысячелетия господствовал Арало-Уральский цикл кочевания с летовками на севере степи и зимовками на Средней и Нижней Сырдарье, Устюрте, в Приаралье и Северном Прикаспии, хорошо известный по этнографии казахов Младшего жуза XVIII–XIX вв.

СПИСОК ЛИТЕРАТУРЫ

- Абсалямова Ю.А., 2016. *Оренбургские башкиры: историко-этнографическое исследование*. Уфа: Мир печати, 184 с.
- Агаджанов С.Г., 1969. *Очерки истории огузов и туркмен Средней Азии IX–XIII вв.* Ашхабад: Илым, 296 с.
- Акманов И.Г., 2011. Хозяйство и социальные отношения в башкирском обществе, *История башкирского народа*. Т. III. Уфа: Гилем, с. 89–102.
- Ахатов А.Т., 2010. Скотоводческое хозяйство башкир Миасско-Уйгурского междуречья во второй половине XVIII в., *Урал – Алтай: через века в будущее. Материалы IV Всеросс. науч. конф., посвящ. III Всемирному курултаю башкир. 25–27 марта 2010 г.* Т. 2. Уфа: ИИЯЛ УФИЦ РАН, с. 12–15.
- Ахатов А.Т., 2012. *Традиционный хозяйственный комплекс курганских башкир во второй половине XVIII – первой половине XX вв. (формирование и развитие)*. Автореф. дисс. ... канд. ист. наук. Ижевск, 26 с.
- Ахинжанов С.М., 1976. Об этническом составе кыпчаков средневекового Казахстана, *Прошлое Казахстана по археологическим источникам*. Алма-Ата: Наука, с. 81–93.
- Бейлис В.М., 1969. Народы Восточной Европы в кратком описании Мутаххара Ал-Макдиси (X в.), *Восточные источники по истории народов Юго-Восточной и Центральной Европы*. М.: Наука, с. 304–320.
- Бикбулатов Н.В., Юсупов Р.М., Шитова С.Н., Фатыхова Ф.Ф., 2002. *Башкиры: Этническая история и традиционная культура*. Уфа: Башкирская энциклопедия, 248 с.
- Бисембаев А.А., 2003. *Археологические памятники кочевников средневековья Западного Казахстана (VIII–XVIII вв.)*. Уральск: ЗКОЦИА, 235 с.
- Боталов С.Г., 2000. Поздняя древность и средневековье, *Древняя история Южного Зауралья. Т. 2: Ранний железный век и средневековье*. Челябинск: ЮУрГУ, с. 207–431.
- Боталов С.Г., 2006. Этапы культуругенеза урало-казахстанских степей в эпоху древности и средневековья, *Археология Южного Урала. Степь (проблемы культуругенеза)*. Челябинск: Рифей, с. 457–474. (Этногенез уральских народов)
- Боталов С.Г., 2018. Урало-Алтайское единство в материалах погребального комплекса Уелги, *Археология Евразийских степей*, № 6, с. 13–34.
- Боталов С.Г., 2019. Монгольское нашествие его последствия для народов Средней Азии, Казахстана и Южного Урала, *У истоков южноуральских народов. Южный Урал в эпоху Золотой Орды (IX – начало XV века)*. Челябинск: ЮУрГУ, с. 225–242. (История Южного Урала. Т. 5)
- Боталов С.Г., 2023. Кыпчаки Южного Урала. Черета культурных перемен, *Нишневоложский археологический вестник*, т. 22, № 2, с. 200–224. <https://doi.org/10.15688/nav.jvolsu.2023.2.10>
- Боталов С.Г., Газизова С.Р., Сосновцева И.М., 2025. Культурно-хозяйственный комплекс южноуральского населения накануне образования народностей VIII–X веков, *Этнические взаимодействия на Южном Урале. Интеграция гуманитарного и естественно-научного подходов в археологии раннего металла. К 70-летию Александра Дмитриевича Таирова. Материалы IX Всеросс. науч. конф.* Челябинск: ГИМ ЮУ, с. 151–160.
- Боталов С.Г., Гарустович Г.Н., Русланов Е.В., 2019. Раннемусульманская мемориальная архитектура, *У истоков южноуральских народов. Южный Урал в эпоху Золотой Орды (IX – начало XV века)*. Челябинск: ЮУрГУ, с. 312–338. (История Южного Урала. Т. 5)

- Гарустович Г.Н., 2015. Чияликская археологическая культура эпохи средневековья на Южном Урале, *Уфимский археологический вестник*, вып. 15, с. 181–198.
- Игнатьев Р.Г., 1868. Археологические находки в курганах в землях Миасских золотых приисков, *Сборник статистических, исторических и археологических сведений по бывшей Оренбургской и нынешней Уфимской губерниям, собранных и разработанных в течение 1866 и 67 г.* Уфа: Уфим. губерн. стат. ком., с. 30–41.
- Кузеев Р.Г., 1962. Зауральские башкиры (Этнографический очерк быта и культуры конца XIX – начала XX вв.), *Археология и этнография Башкирии*. Т. I. Уфа: БФАН СССР, с. 171–267.
- Кузеев Р.Г., 1971. Урало-Аральские этнические связи в конце I тысячелетия н.э. и история формирования башкирской народности, *Археология и этнография Башкирии*. Т. IV. Уфа: БФАН СССР, с. 17–29.
- Кузеев Р.Г., 1974. *Происхождение башкирского народа. Этнический состав, история расселения*. М.: Наука, 572 с.
- Кузеев Р.Г., 2010. *Происхождение башкирского народа. Этнический состав, история расселения*. Уфа: ДизайнПолиграфСервис, 560 с.
- Кузеев Р.Г., 2015. Развитие хозяйства башкир в X–XIX вв. (к истории перехода башкир от кочевого скотоводства к земледелию), *Кузеев Р.Г. Собрание научных трудов*. Т. 3. Уфа: Китап, с. 136–221.
- Кузеев Р., Бикбулатов Н., Шитова С., 2015. Зауральские башкиры (этнографический очерк быта и культуры конца XIX – начала XX в.), *Кузеев Р.Г. Собрание научных трудов*. Т. 2. Уфа: Китап, с. 313–470.
- Кумекоев Б.Е., 1972. *Государство кимаков IX–XI вв. (По арабским источникам)*. Алма-Ата: Наука, 156 с.
- Лепехин И.И., 1802. *Продолжение дневных записок путешествия академика и медицины доктора Ивана Лепехина по разным провинциям Российского государства в 1770 году*. СПб.: Имп. акад. наук, 338 с.
- Мажитов Н.А., 1981. *Курганы Южного Урала VIII–XII вв.* М.: Наука, 163 с.
- Мажитов Н.А., 2012. Исторический Башкортостан и формирование башкирского народа, *История башкирского народа*. Т. II. Уфа: Гилем, с. 121–168.
- Мажитов Н.А., Гарустович Г.Н., 2012. Башкортостан в составе Золотой Орды, *История башкирского народа*. Т. II. Уфа: Гилем, с. 171–194.
- Мажитов Н.А., Зайцев И.В., 2012. Башкортостан после распада Золотой Орды, *История башкирского народа*. Т. II. Уфа: Гилем, с. 195–205.
- Мажитов Н.А., Султанова А.Н., 2009. *История Башкортостана. Древность. Средневековье*. Уфа: Китап, 496 с.
- Маннапов М.М., 2006. К вопросу о межэтнических контактах и летних кочевках башкир и калмыков в XVII веке на Южном Урале и Степном Заволжье, *Этнические взаимодействия на Южном Урале: Материалы III регион. (с междунар. участием) науч.-практ. конф.* Челябинск: ЧелГУ, с. 144–148.
- Маннапов М.М., 2008а. К вопросу о межэтнических контактах и летних кочевках башкир и калмыков в XVII в. в Степном Заволжье, *Известия Алтайского государственного университета. Серия: История, Политология, № 4–3 (60)*, с. 156–159.
- Маннапов М.М., 2008б. К вопросу о межэтнических взаимодействиях башкир с казаками и уральскими казаками в Степном Заволжье (XVIII – сер. XIX вв.), *Этносоциальные процессы во Внутренней Евразии. Тематический сборник: материалы X Междунар. науч.-практ. конф.* Новосибирск; Семей: СемГУ, с. 275–281.
- Материалы..., 1936. *Материалы по истории Башкирской АССР. Ч. I. Башкирские восстания в XVII и первой половине XVIII вв.* М.; Л.: АН СССР, 631 с.
- Материалы..., 1949. *Материалы по истории Башкирской АССР. Т. III. Экономика и социальные отношения в Башкирии в первой половине XVIII в.* М.; Л.: АН СССР, 691 с.
- Матющко И.В., 2016. *Памятники IX–XIV вв. степного Приуралья*. Москва; Берлин: Директ-Медиа, 324 с.
- Мурзабулатов М.В., 1979. Скотоводческое хозяйство зауральских башкир в XIX – начале XX в., *Хозяйство и культура башкир в XIX – начале XX в.* М.: Наука, с. 62–77.
- Никольский Д.П., 1899. *Башкиры. Этнографическое и санитарно-антропологическое исследование*. СПб.: Тип. П.П. Сойкина, 378 с.
- Паллас П.С., 1786а. *Путешествие по разным местам Российского государства. Ч. 2. Кн. 1.* СПб.: Имп. акад. наук, 476 с.
- Паллас П.С., 1786б. *Путешествие по разным местам Российского государства. Ч. 2. Кн. 2.* СПб.: Имп. акад. наук, 571 с.
- Попов Н.С., 1813. *Хозяйственное описание Пермской губернии по гражданскому и естественному ее состоянию. Ч. III.* СПб.: Имп. акад. наук, 355 с.
- Тайров А.Д., 2007. *Кочевники Урало-Казахстанских степей в VII–VI вв. до н.э.* Челябинск: ЮУрГУ, 274 с.
- Тайров А.Д., 2015. Хозяйство башкир лесостепи Южного Зауралья XVIII–XIX веков как модель хозяйства лесостепного зауральского населения раннего железного века, *Интеграция археологических и этнографических исследований*. Барнаул; Омск: Наука, с. 291–294.
- Тайров А., 2017. *Ранние кочевники Жайык-Иртышского междуречья в VIII–VI вв. до н.э.* Астана: Казак гылыми-зерттеу медениет институтының баспа тобы, 392 с.

- Таиров А.Д., 2025. Скотоводческое хозяйство населения Южного Зауралья в раннем железном веке, *Нижевольтский археологический вестник*, т. 24, № 4. С. 5–20. <https://doi.org/10.15688/nav.jvolsu.2025.4.1>
- Трепавлов В.В., 1997. *Ногаи в Башкирии, XV–XVII вв. Княжеские роды ногайского происхождения*. Уфа: АН РБ, 75 с. (Материалы и исследования по истории и этнологии Башкортостана. № 2)
- Трепавлов В.В., 2020. *История Ногайской Орды*. М.: Квадрига, 1040 с.
- Трепавлов В.В., 2024. *Неизданные работы*. М.: Медина, 840 с.
- Хазанов А.М., 1975. *Социальная история скифов: Основные проблемы развития древних кочевников Евразийских степей*. М.: Наука, 344 с.
- Черемшанский В.М., 1859. *Описание Оренбургской губернии в хозяйственно-статистическом, этнографическом и промышленном отношениях*. Уфа: Тип. Оренб. губ. правления, 472 с.
- Янгужин Р.З., 1989. *Хозяйство башкир в дореволюционной России*. Уфа: Башкир. кн. изд-во, 192 с.

REFERENCES

- Absalyamova, Yu.A., 2016, *Orenburg Bashkirs: Historical and ethnographic research*. Mir pechati, Ufa, 184 p. (In Russ.)
- Agadzhanov, S.G., 1969, *Essays on the history of the Oghuz and Turkmens of Central Asia in the 9th–13th centuries*. Ilym, Ashgabad, 296 p. (In Russ.)
- Akmanov, I.G., 2011, “Economy and social relations in the Bashkir society”, *The History of the Bashkir people*, vol. III, Gilem, Ufa, pp. 89–102. (In Russ.)
- Akhatov, A.T., 2010, “Cattle breeding of Bashkirs of the Miass-Uygun interfluvium in the second half of the XVIII century”, *Ural – Altai: through the ages into the future. Proceedings of the IV All-Russian Scientific Conference, dedicated to III Bashkir World Kurultai. March 25–27, 2010*, vol. 2, IYaL UFIC RAN, Ufa, pp. 12–15. (In Russ.)
- Akhatov, A.T., 2012, *The traditional economic complex of the Kurgan Bashkirs in the second half of the XVIII – the first half of the XX centuries. (formation and development)*. Dissertation abstract ... Candidate of Historical Sciences. Izhevsk, 26 p. (In Russ.)
- Akhinzhanov, S.M., 1976, “About the ethnic composition of the Kipchaks of medieval Kazakhstan”, *The past of Kazakhstan according to archaeological sources*, Nauka, Alma Ata, pp. 81–93. (In Russ.)
- Beilis, V.M., 1969, “The peoples of Eastern Europe in a brief description by Mutahkhar Al-Maqdisi (10th century)”, *Oriental sources on the history of the peoples of Southeastern and Central Europe*, Nauka, Moscow, pp. 304–320. (In Russ.)
- Bikbulatov, N.V., Yusupov, P.M., Shitova, S.N., Fatykhova, F.F., 2002, *Bashkirs: Ethnic history and traditional culture*. Bashkirscaja Encyclopedia, Ufa, 248 p. (In Russ.)
- Bisembaev, A.A., 2003, *Archaeological monuments of the medieval nomads of West Kazakhstan (VIII–XVIII centuries)*. ZKOCIA, Uralsk, 235 p. (In Russ.)
- Botalov, S.G., 2000, “Late Antiquity and the Middle Ages”, *History of the Southern Urals. Vol. 2: Early Iron Age and the Middle Ages*, YuUrGU, Chelyabinsk, pp. 207–431. (In Russ.)
- Botalov, S.G., 2006, “Stages of cultural genesis of the Ural-Kazakh steppes in the era of antiquity and the Middle Ages”, *Archeology of the Southern Urals. Steppe (problems of cultural genesis)*, Rifey, Chelyabinsk, pp. 457–474. (Ethnogenesis of the Uralic peoples) (In Russ.)
- Botalov, S.G., 2018, “Ural-Altai Unity in the Funerary Complexes of Uelgi”, *Archeology of the Eurasian Steppes*, no. 6, pp. 13–34. (In Russ.)
- Botalov, S.G., 2019, “The Mongol invasion and its consequences for the peoples of Central Asia, Kazakhstan and the Southern Urals”, *At the Origins of the South Ural Peoples. The Southern Urals in the Era of the Golden Horde (IX – Early XV Centuries)*, YuUrGU, Chelyabinsk, pp. 225–242. (History of the Southern Urals, vol. 5) (In Russ.)
- Botalov, S.G., 2023, “The Cumans of Southern Urals. A Chain of Cultural Shifts”, *The Lower Volga Archaeological Bulletin*, vol. 22, no. 2, pp. 200–224. (In Russ.) <https://doi.org/10.15688/nav.jvolsu.2023.2.10>
- Botalov, S.G., Gazizova, S.R., Sosnovtseva, I.M., 2025, “The cultural and economic complex of the South Ural population on the eve of the formation of ethnic groups of the VIII–X centuries”, *Ethnic interactions in the Southern Urals. Integration of humanitarian and natural science approaches in the archaeology of early metal. On the 70th anniversary of Alexander Dmitrievich Tairov. Proceedings of the IX All-Russian Scientific Conference*, GIMYuU, Chelyabinsk, pp. 151–160. (In Russ.)
- Botalov, S.G., Garustovich, G.N., Ruslanov, E.V., 2019, “Early Muslim memorial architecture”, *At the origins of the South Ural peoples. The Southern Urals in the era of the Golden Horde (IX – early XV century)*, YuUrGU, Chelyabinsk, pp. 312–338. (History of the Southern Urals, vol. 5) (In Russ.)
- Garustovich, G.N., 2015, “The Chiyalik archaeological culture of the Middle ages in South Urals”, *Ufa Archaeological Herald*, vol. 15, pp. 181–198. (In Russ.)
- Ignatiev, R.G., 1868, “Archaeological finds in mounds in the lands of the Miass gold mines”, *A collection of statistical, historical and archaeological information on the former Orenburg and current Ufa provinces, collected and developed during 1866 and 67*, Ufa Governor’s Statistical Committee, Ufa, pp. 30–41. (In Russ.)
- Kuzeyev, R.G., 1962, “Trans-Ural Bashkirs (An ethnographic sketch of everyday life and culture of the late 19th – early 20th centuries)”, *Archeology and ethnography of Bashkiria*, vol. I, BFAN USSR, Ufa, pp. 171–267. (In Russ.)

- Kuzeyev, R.G., 1971, "Ural-Aral ethnic ties at the end of the 1st millennium A.D. and the history of the formation of the Bashkir nationality", *Archeology and ethnography of Bashkiria*, vol. IV, BFAN USSR, Ufa, pp. 17–29. (In Russ.)
- Kuzeyev, R.G., 1974, *The origin of the Bashkir people. Ethnic composition, history of settlement*. Nauka, Moscow, 572 p. (In Russ.)
- Kuzeev, R.G., 2010, *The origin of the Bashkir people. Ethnic composition, history of settlement*. Design-poligrafservice, Ufa, 560 p. (In Russ.)
- Kuzeev, R.G., 2015, "The development of the Bashkir economy in the X–XIX centuries (on the history of the Bashkir transition from nomadic cattle breeding to agriculture)", *Kuzeev R.G. Collection of scientific papers*, vol. 3, Kitap, Ufa, pp. 136–221. (In Russ.)
- Kuzeev, R., Bikbulatov, N., Shitova, S., 2015, "Trans-Ural Bashkirs (an ethnographic sketch of everyday life and culture of the late 19th – early 20th centuries)", *Kuzeev R.G. Collection of scientific papers*, vol. 2, Kitap, Ufa, pp. 313–470. (In Russ.)
- Kumekov, B.E., 1972, *The Kimak State of the 9th–11th centuries. (According to Arabic sources)*. Nauka, Alma Ata, 156 p. (In Russ.)
- Lepekhin, I.I., 1802, *Continuation of the diary notes of the journey of academician and doctor of medicine Ivan Lepekhin in different provinces of the Russian state in 1770*. Imperial Academy of Sciences, St. Petersburg, 338 p. (In Russ.)
- Mazhitov, N.A., 1981, *Mounds of the Southern Urals of the VIII–XII centuries*. Nauka, Moscow, 163 p. (In Russ.)
- Mazhitov, N.A., 2012, "Historical Bashkortostan and the formation of the Bashkir people", *History of the Bashkir people*, vol. II, Gilem, Ufa, pp. 121–168. (In Russ.)
- Mazhitov, N.A., Garustovich, G.N., 2012, "Bashkortostan as part of the Golden Horde", *History of the Bashkir people*, vol. II, Gilem, Ufa, pp. 171–194. (In Russ.)
- Mazhitov, N.A., Zaitsev, I.V., 2012, "Bashkortostan after the collapse of the Golden Horde", *History of the Bashkir people*, vol. II, Gilem, Ufa, pp. 195–205. (In Russ.)
- Mazhitov, N.A., Sultanova, A.N., 2009, *The history of Bashkortostan. Antiquity. Middle Ages*. Kitap, Ufa, 496 p. (In Russ.)
- Mannapov, M.M., 2006, "On the question about interethnic contacts and summer removals of the Bashkirs and the Kalmyks in the 17th century in the Southern Urals and the Steppe Trans-Volga region", *Ethnic interactions in the Southern Urals: Proceedings of the III regional (with international participation) scientific and practical conference*, ChelGU, Chelyabinsk, pp. 144–148. (In Russ.)
- Mannapov, M.M., 2008a, "On the question about interethnic contacts and summer removals of the Bashkirs and the Kalmyks in the XVII century in the steppe Trans-Volga Area", *Izvestiya of Altai State University. Series: History, Political Science*, no. 4–3 (60), pp. 156–159. (In Russ.)
- Mannanov, M.M., 2008b, "On the issue of interethnic interactions of the Bashkirs with the Kazakhs and Ural Cossacks in the Steppe Trans-Volga region (18th – mid-19th centuries)", *Ethnosocial processes in Inner Eurasia. Thematic collection: materials of the X International Scientific and Practical Conference*, SemGU, Novosibirsk, Semey, pp. 275–281. (In Russ.)
- Materials..., 1936, *Materials on the history of the Bashkir ASSR. Part I. Bashkir uprisings in the XVII and the first half of the XVIII centuries*. AN USSR, Moscow, Leningrad, 631 p. (In Russ.)
- Materials..., 1949, *Materials on the history of the Bashkir ASSR. Vol. III. Economics and social Relations in Bashkiria in the first half of the XVIII century*. AN USSR, Moscow, Leningrad, 691 p. (In Russ.)
- Matyushko, I.V., 2016, *Sites of the 9th–14th centuries of the steppe Urals*. Direct-Media, Moscow, Berlin, 324 p. (In Russ.)
- Murzabulatov, M.V., 1979, "Cattle breeding of the Trans-Ural Bashkirs in the XIX – early XX century", *Economy and culture of the Bashkirs in the XIX – early XX century*, Nauka, Moscow, pp. 62–77. (In Russ.)
- Nikolsky, D.P., 1899, *Bashkirs. Ethnographic and sanitary-anthropological research*. P.P. Soikina, Publishing House St. Petersburg, 378 p. (In Russ.)
- Pallas, P.S., 1786a, *Travel to different places of the Russian state*. Part 2. Book 1. Imperial Academy of Sciences, St. Petersburg, 476 p. (In Russ.)
- Pallas, P.S., 1786b, *Travel to different places of the Russian state*. Part 2. Book 2. Imperial Academy of Sciences, St. Petersburg, 571 p. (In Russ.)
- Popov, N.S., 1813, *Economic description of the Perm province according to its civil and natural state*. Part III. Imperial Academy of Sciences, St. Petersburg, 355 p. (In Russ.)
- Tairov, A.D., 2007, *The nomads of the Ural-Kazakhstan steppe in the VII – VI centuries BC*. YuUrGU, Chelyabinsk, 274 p. (In Russ.)
- Tairov, A.D., 2015, "The Bashkir economy of the forest-steppe of the Southern Trans-Urals of the XVIII–XIX centuries as a model of the economy of the forest-steppe trans-Ural population of the Early Iron Age", *Integration of archaeological and ethnographic research*, Nauka, Barnaul, Omsk, pp. 291–294. (In Russ.)
- Tairov, A., 2017, *Early Nomads of the Zhayyk-Irtysh Interfluvium in VIII–VI cc. BC*. Kazak gylym-zertteu medeniyet institutyn baspa toby, Astana, 392 p. (In Russ.)
- Tairov, A.D., 2025, "Cattle breeding of the population of the Southern Trans-Urals in the Early Iron Age", *The Lower Volga Archaeological Bulletin*, vol. 24, no. 4, pp. 5–20. (In Russ.) <https://doi.org/10.15688/nav.jvol-su.2025.4.1>

- Trepavlov, V.V., 1997, *Nogai in Bashkiria, XV–XVII centuries. Princely families of Nogai origin*. AN RB, Ufa, 75 p. (Materials and research on the history and ethnology of Bashkortostan, no. 2) (In Russ.)
- Trepavlov, V.V., 2020, *The history of the Nogai Horde*. Quadriga, Moscow, 1040 p. (In Russ.)
- Trepavlov, V.V., 2024, *Unpublished works*. Medina, Moscow, 840 p. (In Russ.)
- Khazanov, A.M., 1975, *The social history of the Scythians: The main problems of the development of the ancient nomads of the Eurasian steppes*. Nauka, Moscow, 344 p. (In Russ.)
- Cheremshansky, V.M., 1859, *Description of the Orenburg province in economic, statistical, ethnographic and industrial relations*. Printing house of the Orenburg provincial Government, Ufa, 472 p. (In Russ.)
- Yanguzin, R.Z., 1989, *Bashkir farming in pre-revolutionary Russia*. Bashkir publishing house, Ufa, 192 p. (In Russ.)
-

Сведения об авторах

Сергей Геннадьевич Боталов, доктор исторических наук, Южно-Уральский археологический центр, Институт истории и археологии УрО РАН, Российская Федерация, г. Екатеринбург; Научно-образовательный центр евразийских исследований, Южно-Уральский государственный университет (национальный исследовательский университет), Российская Федерация, г. Челябинск. E-mail: grig@csc.ac.ru, ORCID: 0000-0001-5319-2331, Scopus ID: 57206729913

Александр Дмитриевич Таиров, доктор исторических наук, Научно-образовательный центр евразийских исследований, Южно-Уральский государственный университет (национальный исследовательский университет), Российская Федерация, г. Челябинск. E-mail: sarmat-2007@mail.ru, ORCID: 0000-0001-8575-0430, Scopus ID: 52164887000

Information About the Authors

Sergey G. Botalov, D.Sc. (History), South Ural Archaeological Center, Institute of History and Archeology of the Ural Branch of the Russian Academy of Sciences, Russian Federation, Ekaterinburg; South Ural State University (national research university), Russian Federation, Chelyabinsk. E-mail: grig@csc.ac.ru, ORCID: 0000-0001-5319-2331, Scopus ID: 57206729913

Aleksandr D. Tairov, D.Sc. (History), Scientific and Educational Center Eurasian Studies, South Ural State University (national research university), Russian Federation, Chelyabinsk. E-mail: sarmat-2007@mail.ru, ORCID: 0000-0001-8575-0430, Scopus ID: 52164887000