



## МИРОВЫЕ РЕЛИГИИ И СРЕДНЕВЕКОВЫЕ КОЧЕВНИКИ УРАЛО-КАЗАХСТАНСКИХ СТЕПЕЙ

Сергей Геннадьевич Боталов

Институт истории и археологии УрО РАН, Екатеринбург, Россия  
Южно-Уральский государственный университет, Челябинск, Россия  
E-mail: grif@csc.ac.ru

**Аннотация.** Вопреки существующему мнению о том, что кочевники Южного Урала, покинув Magna Hungaria, пришли на новую Родину как язычники и шаманисты, материалы исследований последних лет убеждают, что население урало-казахстанских степей задолго до своего исхода было втянуто в культурно-религиозную орбиту мировых религий. Очагом этого влияния явились кочевые империи Центральной Азии. В кочевой среде оно нашло свое отражение в разнообразных изобразительных формах торевтики. До недавнего времени в описании этих образов присутствовали абстрактные орнаменты. В этой связи целью и задачами настоящего исследования являются проведение стилистического анализа этого изобразительного ряда и дальнейшее идентификация образов, связанных с пантеоном манихейских традиций. Основным методом исследования является сравнительно-интерпретационный анализ стилистических изобразительных традиций. При этом основной упор сделан на находки из Уелгинского погребального комплекса, также приводится широкий круг подтверждающих аналогий из памятников Урала (Ишимбаевские курганы, Редикор, Баяновский могильник, Шадринские находки), Восточного Казахстана (Зевакинский могильник) и Поднепровья (Субботцевский могильник). Стилистические линии содержат целый ряд манихейско-несторианских и манихейско-буддийских образов: *крестообразные* накладки из Уелгинского могильника являются яркими аналогиями несторианских крестов, обнаруженных в тюркских столицах Семиречья (Суяб, Невкет и др.), *буддийско-индуистский* символ на круглых серебряных накладках с изображением богини плодородия Парвати; *несторианско-христианский* символ Христа с поднятым двуперстием на обломке накладки из Уелгов и на щитке пряжки из Субботцевского могильника; *буддийский* сюжет в виде образа многорукого Авалоки на пряжке из Ишимбаевских курганов и из клада Редикор; и, наконец, основной *манихейский* символ связан с элементами растительного орнамента, изображающего цветы, плоды и ветви Древа жизни, которым в манихейское время являлась смоква (инжир, фи́га), а также образы парных птиц. Этими изображениями изобилует большая часть орнаментированных накладок, серег и медальонов, найденных в Уелгинском могильнике. Приведенная символика и взаимосвязь с манихейскими признаками указывает на глубокое проникновение этих представлений в культурную религиозную среду южноуральских кочевников. Дальнейший поиск и развитие этих изобразительных форм обусловил возникновение особых изобразительных традиций среди кочевого населения от Урала до Карпатской котловины.

**Ключевые слова:** мировые религии, манихейство, Уелги, Южное Зауралье, средневековье

**Цитирование.** Боталов С.Г., 2023. Мировые религии и средневековые кочевники урало-казахстанских степей // Уфимский археологический вестник. Т. 23, № 1. С. 76–83. DOI: <https://doi.org/10.31833/uaav/2023.23.1.007>

UDC 904/299 (470.5)  
LBC 63.3(2)2

Submitted: 28.02.2023  
Accepted: 07.03.2023

## WORLD RELIGIONS AND MEDIEVAL NOMADS OF THE URAL-KAZAKHSTAN STEPPES

Sergey G. Botalov

Institute of History and Archeology of the Ural Branch of the Russian Academy of Sciences, Yekaterinburg, Russia  
South Ural State University, Chelyabinsk, Russia  
E-mail: grif@csc.ac.ru

**Abstract.** There is an opinion that the nomads of the Southern Urals left Magna Hungaria and came to their new homeland as pagans and shamanists. However, recent research materials prove otherwise. They state that the population of the Ural-Kazakhstan steppes was drawn into the cultural and religious orbit of world religions long before their exodus. The center of this influence was the nomadic empires of Central Asia. The nomadic environment led to various pictorial forms of toreutics. Until recently, abstract ornaments were present in the description of these images. In this regard, the purpose and objectives of this study are to conduct a stylistic analysis of this pictorial range and further identify images associated with the pantheon of Manichaean traditions. The main research method is a comparative-interpretative analysis of stylistic pictorial traditions. In the meantime, the main emphasis is the finds from the Uyelgi burial complex. The research presents a wide range of confirming equivalent samples from the sites of the Urals (the Ishimbayevskie burial mounds, the Redikor, the Bayanovsky burial ground, Shadrinsk finds), East Kazakhstan (the Zevakinsky burial ground) and

the Dnieper region (the Subbotsevsky burial ground) are given. The stylistic lines contain a number of Manichaean-Nestorian and Manichaean-Buddhist images. Cruciform overlays from the Uyelgi burial ground stand out as equivalents of the Nestorian crosses found in the Turkic capitals of Semirechye (Suyab, Nevket, etc.). A Buddhist-Hindu symbol on the round silver overlays depicts Parvati, the goddess of fertility; The Nestorian-Christian symbol of Jesus Christ with his two fingers raised is found on a fragment of an overlay from the Uyelgi and on a buckle shield from the Subbotsevsky burial ground. A Buddhist ornament with an image of the many-armed Avaloka is found on a buckle from the Ishimbay barrows and from the Redikor treasure. Lastly, the main manichaean symbol is associated with elements of a floral ornament with flowers, fruits and branches of the Tree of Life, which in Manichaean times was a fig. There were images of paired birds. Most of the ornamented onlays, earrings and medallions found in the Uyelgi burial ground abound with these images. The given symbolism and mutual substantiation with Manichaean signs indicate that these images strongly integrated into the cultural and religious environment of the South Ural nomads. Further research of these pictorial forms reveals special pictorial traditions among the nomadic population from the Urals to the Carpathian basin.

**Keywords:** World religions, Manichaeism, Uyelgi, Southern Trans-Urals, Middle Ages

**Citation.** Botalov S.G., 2023. World Religions and Medieval Nomads of the Ural-Kazakhstan Steppes. *Ufimskij arkhеologicheskij vestnik* [Ufa Archaeological Herald]. Vol. 23, no. 1, pp. 76–83 (In Russ.). DOI: <https://doi.org/10.31833/uav/2023.23.1.007>

Многолетние исследования погребального комплекса Уелги неизбежно привели к накоплению большого объема материалов по истории южноуральского населения периода развитого средневековья. В настоящей работе хотелось бы обозначить лишь один аспект, связанный с особым культурным феноменом, изменившим место в среде населения, оставившего этот некрополь.

Уже с первых лет исследований (2009, 2010 гг.) в коллекции памятника появляются крестообразные бронзовые и серебряные накладки (от 3 до 4,6 см по вертикали и от 2,3 до 4,3 см по горизонтали), имеющие с одной стороны шпеньки для крепления на кольцо с оборотной стороны, с другой – круглые петельки для поддевания в верхней части (рис. 1, 1, 3, 5, 9). Одновременно с этим найдено две серебряные с позолотой овальные накладки (1,1×2,4 см), имеющие изображение креста с бутоновидным окончанием верхних перекрестий (рис. 1, 6, 7). В двух случаях удалось установить места локализации этих находок – это курган 1 и верхний горизонт кургана 11. Данные курганы содержали комплексы IX–X вв. и относились к третьей (венгерской) и четвертой (алтайской, сrostкинской) историко-культурным группам [Боталов, Грудочко, 2011; Грудочко, Боталов, 2013; Боталов и др., 2019. С. 82–86].

Параллельно этому в заполнении насыпей обнаружено четыре округлые серебряные накладки (диаметр 2,3 см) с выделенной бородкой в нижней части и изображением человека, сидящего в позе лотоса (*padmasana*) с поднятыми руками (рис. 1, 10, 11, 13, 14). По краю этих накладок угадывается слабо проработанный бордюр в виде оконтуренных кружками овалов. Данный сюжет венгерской стилистики присутствует и на овальных накладках с изображением крестов [Боталов и др., 2021].

На вышеозначенные артефакты автором уже неоднократно обращалось внимание. На страницах публикаций они интерпретировались как сюжеты проникновения элементов монорелигий

(несторианства, буддизма) в среду южноуральских кочевников [Боталов, Байоглу, 2017. С. 98–103; Боталов и др., 2019. С. 166–175]. Действительно, несмотря на свое функциональное различие с нательными крестами, эти накладки по своей форме и, в особенности, наличием рудиментарных ушек для подвешивания, имеют удивительное сходство с крестами-подвесками, обнаруженными в слоях IX–X вв. городов Семиречья, юга Казахстана и Кыргызстана [Железняков, 2002. С. 299–302; Железняков, 2004. С. 16–19; Ротт, 2005].

Большая часть подобных артефактов была обнаружена в курганах, содержащих историко-культурный горизонт алтайско-восточноказахстанской (сrostкинской) кыпчако-кимакской, кыргызской культурной группы населения. Этот факт хорошо подтверждается параллелями в предметах вооружения и защитного доспеха, отсутствием керамики в этих комплексах и наличием трупосожжения (курган 1, погр. 3–5; курган 31). [Грудочко, Боталов, 2013. С. 130–132]. О проникновении в IX–X вв. кимако-кыпчакского населения на Южный Урал неоднократно говорилось рядом исследователей ранее, в том числе и автором данной статьи [Савинов, 1976; 1979; Мажитов, 1981. С. 130, 131; Боталов, 1987; 1988; 2022].

Что касемо четырех накладок с изображением человека в позе лотоса, которая, собственно, и сподвигла автора к заключению о буддийской семантике этого изображения. При детальном рассмотрении наиболее сохранившейся из накладок этого типа мы можем проследить некоторые детали изображения – человекообразного божества в позе *padmasana*, руки которого подняты вверх и разведены, на ладонях находятся некие округлые предметы. В большей мере они напоминают не ритуальные чаши, а цветы (шарообразные соцветия). Нечто подобное просматривается на плечах сидящего: некие отростки заканчивающиеся одним-двумя (слева – тремя-четырьмя) округлыми окончаниями. Этот сюжет известен как образ мно-

горукой богини плодородия и материнства Парвати. Сама по себе накладка имеет форму соцветия, лепестки которой оформлены в венгерском (карпатском) стиле: овальные лепестки ограничены двумя круглыми плодами, низ оформлен как трехплодная гроздь (рис. 1, 10, 11, 13, 14).

Пятая серебряная накладка из этой серии (точнее, ополовиненный ее обломок), скорее всего, является сюжетным повторением изображения на щитке пряжки из субботцевского погребения, изображающей Иисуса с поднятым двухпалым перстом [Клима, 2018]. По всей видимости, мы здесь видим изображение старца с опущенными усами,

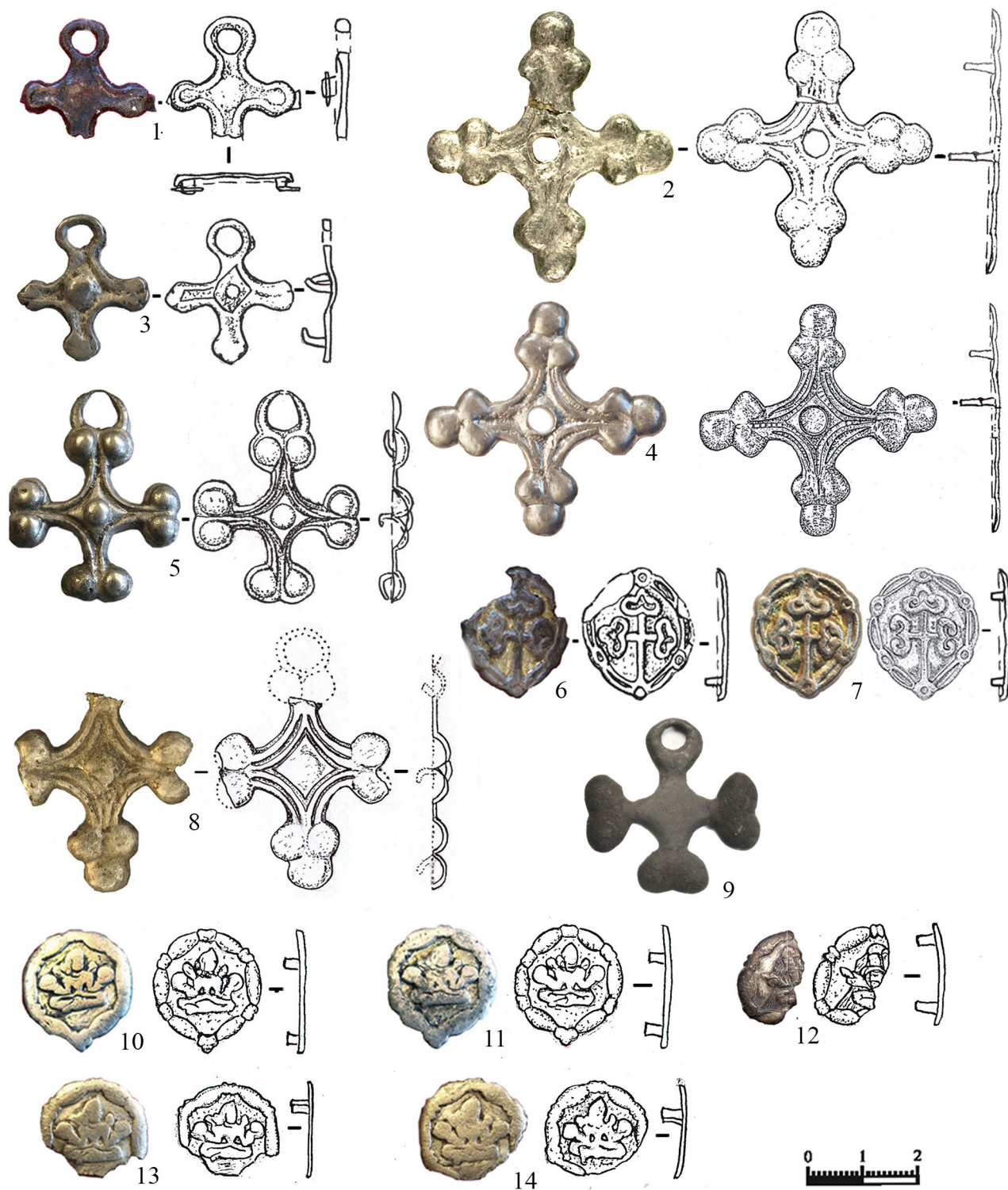


Рис. 1. Погребальный комплекс Уелги. Крестообразные накладки и накладки с манихейским сюжетом.  
 1-5, 8-14 – серебро; 6, 7 – серебро с позолотой  
 Fig. 1. Uyelgi Burial Ground. Cross-Shaped Onlays and Onlays with a Manichaean Image.  
 1-5, 8-14 – Silver; 6, 7 – Gilded Silver

большой бородой и длинными волосами, хотя на голове, вероятнее всего, изображен округлый головной убор (или нимб). Правая рука поднята в двуперстии, которое фиксируется не по отдельным пальцам, а по массивности выступа. Левая рука предположительно поднята предплечьем и кистью вверх. Внешний край оформлен в виде выступающих овалов, ограниченных двум перехватами (рис. 1, 12).

В качестве буддийской интерпретации в средневековых материалах Южного Зауралья с определенной достоверностью можно привести находку бронзовой натальной таблички-подвески, обнаруженной в окрестностях г. Шадринск (Курганская область) с выгравированной на ней пятистрочной надписью. По мнению С.Г. Кляшторного и М.И. Воробьевой-Десятовской, это санскритский текст, написан письмом бахри и относится к тюркской эпохе. К сожалению, в связи со своим уходом авторы не смогли продолжить исследование, тем не менее, данный артефакт определенным образом может также демонстрировать некое буддийское (манихейское?) присутствие в среде южноуральского населения [Боталов, 2019. С. 363–365].

Определенным стимулом для продолжения исследований автора явился уже упоминавшийся доклад, сделанный Ласло Клима на IV Международном Мадыарском симпозиуме в 2018 году в Булгаре [Klíma, 2018]. Им была проанализирована целая серия артефактов, обнаруженных в памятниках, расположенных в пределах большого мадыарского миграционного ареала: могильники Субботцевский, Катериновка, Новониколаевка (Украина), Ишимбаевский (Башкортостан), Редикор (Пермский край). По устоявшемуся мнению исследователей эти памятники относятся к кругу мадыарских древностей Восточной Европы. Наиболее яркие буддийские изобразительные сюжеты содержатся в материалах Субботцевского могильника. Наиболее сложным из них, по мнению Ласло Клима, является изображение старца на щитке пряжки. Он восседает в позе лотоса (*padmasana*), правая рука поднята в христианском двуперстном знамении, в левой руке он держит посох с горизонтальным навершием-перекладиной. По мнению исследователя, подобная иконография не известна в буддийской символической и вполне может быть связана с синкретической религиозной формой, которая наиболее ярко демонстрируется в манихействе. Что же касается других накладок, изображающих танцующих крылатых девушек-ангелов, которые изображены на субботцевских накладках, то они, по мнению автора, могут быть отождествлены с буддийскими апсарами, что ярко подтверждается изобразительными параллелями в барельефах из храмов Индонезии, Камбоджи и Индии.

Буддийский сюжет также присутствует и на наконечнике ремня из погребения 3 кургана 3 Ишимбаевского могильника (Башкортостан). По

мнению Ласло Клима, изображение человека с четырьмя руками может быть интерпретировано как образ Авалоки Тешвары (бодхисаттва, воплощение бесконечного сострадания всех будд) [Klíma, 2018]. Однако, и в этом случае, как и в изображении бородатого и простоволосого человека (Иисуса?) на субботцевской пряжке, образ ишимбаевского Авалоки тешвары совершенно не соответствует его каноническому облику, начиная с положения рук (традиционно первая пара – сомкнутые ладони, вторая – в стороны, но ладони обращены внутрь) и кончая общим обликом, головным убором и наличием усов.

Как известно, манихейство является синкретической религией, вобравшей в себя как минимум пять учений. Кроме пророка Мани оно в равной степени включало и почитало учение Зороастра, Гаутамы Будды и Иисуса. Манихейство с его пантеистским универсализмом явилось наиболее востребованным в Евразийской степи в среде элит нарождающихся кочевых империй. Первый опыт монорелигиозного синкретизма был заложен в эпоху первого могущественного раннегосударственного объединения, коим явился Уйгурский каганат (744–840 гг.), в рамках которого удалось воссоздать Великий Тюркский каганат практически в прежних границах (от Бохайского залива до Урала). На западном крыле уйгурских экспансий находились племена кимако-кыпчакского союза.

Проникновение этого населения на Урал осуществлялось вдоль лесостепной полосы Обь-Иртышского междуречья и предгорий Алтая, далее в Южное Зауралье и степи Сары-Арки. Это движение, вероятнее всего, началось уже в конце VIII – начале IX вв., что хорошо отразилось в материалах погребального комплекса Уелги. Алтайские комплексы сrostкинско-го типа (лучники) появляются здесь уже в самом начале IX в. [Боталов, 2018; Грудочко, Газизова, Парунин, 2018].

Очерчивая западные и юго-западные границы расселения кыпчаков в X веке, Масуди сообщает о войне между племенами гузов, кыпчаков и карлуков, с одной стороны, и печенегов, башкир, бурджан и «нукерде» – с другой, в которой первые одержали победу [Кузеев, 1971. С. 21]. Сведения относятся к началу X века. В это же время (922 г.) ибн Фадлан упоминает о своей встрече с башкирами на юге современного Башкортостана [Ковалевский, 1956. С. 130, 131].

Справедливости ради следует заметить, что уйгурские экспансии маркируются не только проникновением на Южный Урал алтайского населения сrostкинско-го культурного облика. Обнаруженные в 1980-х гг. на территории урало-казахстанских степей памятники селенташского типа, где присутствуют особые типы керамики – высокие керамические вазы, характерны для памятников тюхтятской культуры и культуры чаатас. Появление этого типа памятников автором было



Рис. 2. Растительные сюжеты Древа жизни в манихейской живописной традиции и в торевтике сrostкинского населения урало-казахстанских степей.

1–4, 6–9, 14–16, 19, 20, 23, 25, 26 – Уелги, серебро с позолотой; 12, 13, 17, 18, 21, 22 – Уелги, серебро; 5 – Зевакинский могильник, курган 145; 10 – Безеклик (Турфан), пещера 25, «Царство Света ждет праведников» или «Поклонение Древу жизни в Царстве света» – подлинник и реконструкция; 11 – Гаочан, Цукимия (библиотека) Гаочан, роспись по шелку «Иисус в окружении людей под деревом жизни»; 24 – пещера «Тысяча Будд» г. Куча, фреска – уйгурский принц; 27 – Гаочан, настенная живопись «Мани в окружении благородных мужей»

Fig. 2. Plant Images of the Tree of Life in the Manichaean Painting Tradition and Toreutics of the Srostkinskaya Population of the Ural-Kazakhstan Steppes.

1–4, 6–9, 14–16, 19, 20, 23, 25, 26 – Uyelgi Burial Ground, Gilded Silver; 12, 13, 17, 18, 21, 22 – Uyelgi Burial Ground, Silver; 5 – Zevakinsky Burial Ground, Mound 145; 10 – Bezeklik (Turfan) Cave 25, “The Kingdom of Light Awaits the Righteous” or “Worshipping the Tree of Life in the Kingdom of Light” – Original and Reconstruction; 11 – Gaochang, Tsukimiya (Library) Gaochang, Silk Painting “Jesus Surrounded by People under the Tree of life”; 24 – Caves of the Thousand Buddhas, Kucha, Fresco – Uyghur Prince; 27 – Gaochang, Wall Painting “Mani Surrounded by Noble Men”

связано с западными миграциями населения Саяно-Алтая после падения Уйгурского каганата и последующего расширения кыргызского ареала на запад [Боталов, 1996. С. 155–158].

Сегодня эти перемещения нам представляются как поступательный миграционный процесс южносибирских кочевников, начавшийся уже с конца VIII века. В материалах Уелгинского комплекса он отразился в появлении материалов алтайского (сросткинского) кимако-кыпчакского и кыргызского историко-культурного горизонта. Вышеозначенные христианские – несторианские и буддийские – манихейские сюжеты, безусловно, сопутствуют этим материалам, наиболее яркую часть которых составляет полихромная ременная гарнитура, украшенная характерными для сросткинской культуры сюжетами растительного орнамента. В целом, появление и последующее внедрение этого стиля в среду южноуральского населения, с нашей точки зрения, отражает не просто череду неких эстетических предпочтений (моды), а установление серьезных религиозных представлений кочевников (прежде всего, манихейского толка), попавших в орбиту Уйгурской кочевой империи.

Как известно, в 762–763 гг. Великий уйгурский каган Идигян принял манихейство и сделал его государственной религией. По всей видимости, приведенные образцы крестообразных символов, буддийских, а скорее всего – манихейских сюжетов (образ Христа с возведенным перстом) и символизируют достаточно известные универсальные иконографические манихейские образцы Будды и Христа, изображенные на китайских шелковых свитках XII–XIII вв. [Манихейская живопись Будды Иисуса].

Таким образом, характер и манихейская принадлежность вышеозначенных символов в уелгинской гарнитуре не вызывает сомнения. Возможно ли расширить перечень манихейских образов в средневековой торевтике населения Южной Сибири и, как следствие, в культуре соответствующей части кочевников Южного Урала?

Ю.С. Худяков, интерпретируя погребения Ник-Хая (Минусинская котловина), связал их с уйгурскими – манихейскими. Причиной тому были изображения светильников и языков пламени. Символика этих изображений находит близкие аналогии среди буддийских и манихейских фресок уйгуров Восточного Туркестана [Худяков, 1983].

С.П. Нестеров приводит значительную географию подобных находок среди памятников тюхтятской и чаатаской культур в Тюхтятском кладе, в Копёнском чаатасе (курган 2) (Минусинская котловина), Тора-Тал, Арты (курган СХ-59-11), Дагылганныга, Кускуннуга (Тува) [Нестеров, 1990. С. 64]. В этой связи, складывается парадоксальное наблюдение – приведенные символы Света как священного начала бытия, связываемые с манихейством, присутствуют относительно эпизодически, основная же масса декорированной гарнитуры имеет богатый растительный орнамент, включающий ветви, стебли, цветы, соцветия и плоды. При внимательном ознакомлении с манихейской изобразительной традицией (настенная, пещерная фресковая живопись, свитки) мы пришли к выводу о повсеместном присутствии элементов Древа жизни, где наряду со стволами и ветвями в обязательно порядке присутствуют цветы и плоды (райское дерево смоква). Особенно ярко это демонстрируется на фреске арки из пещерного комплекса Безеклик 38 (пещера 25) (Турфан) «Поклонение Древу жизни в царстве Света» (IX–X вв.) (рис. 2, 10, 11, 24, 27) [Остаток уйгурской манихейской настенной живописи]. В этом изображении присутствуют несколько обязательных элементов, также имеющих место и на других манихейских произведениях. Крону Древа жизни украшают цветы с крупными красными (реже белыми) соцветиями, имеющими сердцевину. Ниже висят гроздь крупного плода. В качестве предположения заметим, что крупные цветы и грозди ближе всего к плодам смоквы (фиги, инжира). Кроме того, на переднем плане (и на головах у двух поклоняющихся) присутствует изображение парных птиц (аистов?, уток?) (рис. 2, 5–7) [Арсланова, 2013. С. 72].

Таким образом, данная фреска включает в себя наиболее полный перечень символов, впоследствии встречающихся в материалах южносибирской, восточноказахстанской и южноуральской торевтики: цветы и плоды Древа жизни, а также парные птицы. Думается, что популярность манихейского сюжета, связанная с поклонением Древу жизни, в кочевой среде была усилена тенгрианскими предпочтениями и всеобщим почитанием в этой среде Мирowego дерева (рис. 2, 1, 2, 4–9, 12–23, 25, 26).

В любом, случае в культуре южноуральского населения мы фиксируем глубокое проникновение идей манихейских (несторианских, буддийских) традиций.

## СПИСОК ЛИТЕРАТУРЫ

Арсланова Ф.Х. Очерки средневековой археологии Верхнего Прииртышья. Т. III. Астана: Институт археологии им. А.Х. Маргулана, 2013. 405 с.

Боталов С.Г. Курганы у оз. Синеглазово (по раскопкам Минко Н.К. и Гацука С.А.) // Ранний железный век и средневековье Урало-Иртышского

междуречья / Отв. ред. Г.Б. Зданович. Челябинск: ЧелГУ, 1987. С. 105–119.

Боталов С.Г. Культурно-хронологическая принадлежность Синеглазовских курганов // Проблемы археологии Урало-Казахстанских степей / Отв. ред. С.Г. Боталов, Г.Б. Зданович. Челябинск: ЧелГУ, 1988. С. 126–140.

Боталов С.Г. Памятники селенташского типа в Южном Зауралье // *Материалы по археологии и этнографии Южного Урала. Труды музея-заповедника Аркаим / Отв. ред. А.Д. Таиров. Челябинск: Каменный пояс, 1996. С. 148–158.*

Боталов С.Г. Урало-Алтайское единство в материалах погребального комплекса Уелги // *Археология евразийских степей. 2018. № 6. С. 3–34.*

Боталов С.Г. Эпоха Великого переселения народов и ранее Средневековье Южного Урала (II–VIII века). Челябинск: ЮУрГУ, 2019. 384 с. (История Южного Урала: в 8 т. Т. 4.)

Боталов С.Г. Культурно-религиозные представления средневековых кочевников Южного Урала (на материалах погребального комплекса Уелги) // *Stratum plus. 2022. № 5. С. 45–64. DOI: <https://doi.org/10.55086/sp2254564>*

Боталов С.Г., Байоглу А. Распространение несторианства среди тюркоязычных кочевников Саяно-Алтая и Южного Урала в VI–XI вв. // *Уральский исторический вестник. 2017. № 4 (57). С. 98–103.*

Боталов С.Г., Костюков В.П., Маслюженко Д.Н., Миргалеев И.М., Парунин А.В., Русланов Е.В., Сорогин Е.И., Яминов А.Ф. У истоков южноуральских народов. Южный Урал в эпоху Золотой Орды (IX – начало XV века). Челябинск: ЮУрГУ, 2019. 424 с. (История Южного Урала: в 8 т. Т. 5)

Грудочко И.В., Боталов С.Г. Этнокультурная ситуация в Южном Зауралье в VIII–XI веках в свете новых данных исследований погребального комплекса Уелги // II международный мадьярский симпозиум 13–15 августа 2013 г. Челябинск: Рифей, 2013. С. 105–145.

Грудочко И.В., Газизова С.Р., Парунин А.В. Хронология и периодизация могильника Уелги // *Археология евразийских степей. 2018. № 6. С. 89–104.*

Железняков Б.А. О несторианстве Семиречья в средние века // *Известия МОН РК, Серия общественных наук. 2002. № 1. С. 299–302.*

Железняков Б.А. Нефритовая подвеска с крестом из Чуйской долины // *Ахинжановские чтения–2004: сб. матер. научн.-практ. конф. Алматы: ИА им. А.Х. Маргулана, 2004. С. 44–47.*

Ковалевский А.П. Книга Ахмеда Ибн-Фадлана о его путешествии на Волгу в 921–922 гг. Харьков: ХГУ, 1956. 348 с.

Кузеев Р.Г. Урало-Аральские этнические связи в конце I тысячелетия н.э. и история формирования башкирской народности // *Археология и этнография Башкирии. Т. 4 / Отв. ред. Р.Г. Кузеев. Уфа: ИИЯЛ БФАН СССР, 1971. С. 17–29.*

Мажитов Н.А. Курганы Южного Урала VII–XII вв. М.: Наука, 1981. 164 с.

*Манихейская живопись Будды Иисуса* // Википедия — свободная энциклопедия [Электронный ресурс]. Режим доступа: [https://en.wikipedia.org/wiki/Manichaean\\_Painting\\_of\\_the\\_Buddha\\_Jesus](https://en.wikipedia.org/wiki/Manichaean_Painting_of_the_Buddha_Jesus) (19.04.2022 г.).

Нестеров С.П. Конь в культурах тюркоязычных племен Центральной Азии в эпоху средневековья. Новосибирск: Наука, 1990. 143 с.

*Остаток уйгурской манихейской настенной живописи, Царство Света Ждет праведников или Поклонение Древу жизни в Царстве Света, в пещере 38 пещер Безеклик* // Википедия – свободная энциклопедия [Электронный ресурс]. Режим доступа: [https://en.wikipedia.org/wiki/File:Uyghur\\_Manichaean\\_Wall-Painting\\_at\\_Bezeklik\\_Caves.jpg](https://en.wikipedia.org/wiki/File:Uyghur_Manichaean_Wall-Painting_at_Bezeklik_Caves.jpg) (19.04.2022 г.).

Ротт Ф.Г. Кресты и их фрагменты из юго-восточного Семиречья // *Материалы и исследования по археологии Кыргызстана. Вып. 1 / Отв. ред. В.А. Кольченко, Ф.Г. Ротт. Бишкек: Илим, 2005. С. 44–51.*

Савинов Д.Г. Расселение кимаков в IX–X вв. по данным археологических источников // *Прошлое Казахстана по археологическим источникам / Отв. ред. К.А. Акишев. Алма-Ата: Наука, 1976. С. 94–104.*

Савинов Д.Г. Об основных этапах развития этнокультурной общности кыпчаков на юге Западной Сибири // *История, археология и этнография Сибири / Отв. ред. В.И. Матющенко. Томск: ТГУ, 1979. С. 53–72.*

Худяков Ю.С. Орнамент наборных поясов из погребений Ник-Хая // *Пластика и рисунки древних культур / Отв. ред. Р.С. Васильевский. Новосибирск: Наука, 1983. С. 144–153.*

Klima László. Eastern religious motifs on the belt mounts of subotsi group, kushnarenkovo culture and lomovatovo culture (Восточные религиозные мотивы на поясных накладках субботцевской группы кушнаренковской и ломоватовской культур) // *Археология Евразийских степей. Материалы IV Международного мадьярского симпозиума. Казань–Болгар. 15–19 октября 2018 г. 2018. № 6. С. 136–149.*

## REFERENCES

Arslanova, F.H. 2013, *Essays on the medieval archaeology of Upper Irtysh region*. FIA A.H. Margulan, Astana, 405 p. (Materials and research on archaeology of Kazakhstan. Vol. 3). (In Russ.)

Botalov, S.G. 1987, “Mounds near Lake Sineglazovo (excavated by N.K. Minko and S.A. Gatsuk)”, *Ranniy zheleznyy vek i srednevekove Uralo-Irtyshskogo mezhdurechya* (“Early Iron Age and Middle Ages of the Ural-Irtysh Interfluvium”), ChelGU, Chelyabinsk, pp. 105–110. (In Russ.)

Botalov, S.G. 1988, “The cultural-chronological affiliation of the Sineglazovsky burial mounds”,

*Problemy arkheologii Uralo-Kazakhstanskikh stepy* (“Problems of archaeology of the Ural-Kazakhstan steppes”), ChelGU, Chelyabinsk, pp. 126–141. (in Russ.)

Botalov, S.G. 1996, “Selentash Monuments in the Southern Trans-Urals”, *Materialy po arkheologii i etnografii Yuzhnogo Urala. Trudy muzeya-zapovednika Arkaim* (“Materials on Archeology and Ethnography of the Southern Urals. Proceedings of the Arkaim Museum-Reserve”), Kamennyi poyas, Chelyabinsk, pp. 148–158. (In Russ.)

- Botalov, S.G. 2018, "Ural-Altai Unity in the Materials of the Uelgi Burial Complex", *Archeology of the Eurasian steppes*, no. 6, pp. 3–34. (In Russ.)
- Botalov, S.G. 2019, *Epoch of the Great Migration of Peoples and Early Middle Ages of the Southern Urals (2–8<sup>th</sup> centuries)*. YuUrGU, Chelyabinsk, 384 p. (In Russ.)
- Botalov, S.G. 2022, "Cult and Religious Concepts among the Medieval Nomads of the Southern Urals (Based on the Materials of the Uelga Burial Complex)", *Stratum plus*, no. 5, pp. 45–64. (in Russ.) DOI: <https://doi.org/10.55086/sp2254564>
- Botalov, S.G., Bayoglu, A. 2017, "The distribution of the Nestorian Christianity among the Turkic speaking nomadic groups of the Sayan-Altai and the Southern Ural regions in the 6<sup>th</sup>–11<sup>th</sup> centuries", *Ural Historical Journal*, no. 4 (57), pp. 98–103. (In Russ.)
- Botalov, S.G., Kostyukov, V.P., Maslyuzhenko, D.N., Mirgaleev, I.M., Parunin, A.V., Ruslanov, E.V., Sorokin, E.I., Yaminov, A.F. 2019, *At the Origins of the South Ural Peoples. Southern Urals in the Era of the Golden Horde (9<sup>th</sup> – early 15 century)*. YuUrGU, Chelyabinsk, 424 p. (in Russ.)
- Grudochko, I.V., Botalov, S.G. 2013, "Ethnocultural Situation in the Southern Trans-Urals in the 8–11<sup>th</sup> Centuries in the Light of New Research Data from Uelgi Burial Complex", *Vtoroy mezhdunarodnyy madyarskiy simpozium 13–15 avgusta 2013 g.* ("II International Magyar Symposium, August 13–15, 2013"), Rifev, Chelyabinsk, pp. 105–145. (in Russ.)
- Grudochko, I.V., Gazizova, S.R., Parunin, A.V. 2018, "Chronology and periodization of Uelgi burial ground", *Archeology of the Eurasian steppes*, no. 6, pp. 89–104. (In Russ.)
- Zheleznyakov, B.A. 2002, "About the Nestorianism of the Semirechie in the Middle Ages", *Izvestiya MON RK, Series of Social Sciences*, no. 1, pp. 299–302. (In Russ.)
- Zheleznyakov, B.A. 2004, "Jade Pendant with a Cross from the Chui Valley", *Akhinzhanovskie chteniya–2004: sbornik materialov nauchno-prakticheskoy konferentsii* ("Akhinzhanov Readings–2004: Collection of Materials of the Resaerch-to-Practice Conference"), IA A.H. Margulan, Almaty, pp. 44–47. (In Russ.)
- Kovalevsky, A.P. 1956, *The Book of Ahmed Ibn-Fadlan about His Journey to Volga in 921–922*. KhGU, Kharkov, 348 p. (In Russ.)
- Kuzeyev, R.G. 1971, "Ural-Aral Ethnic Ties in the Late 1st Millennium A.D. History of Bashkir Ethnicity Formation", *Archeology and Ethnography of Bashkiria. Vol. 4*, IIA L BFAN SSSR, Ufa, pp. 17–29. (In Russ.)
- Mazhitov, N.A. 1981, *Mounds of the Southern Urals of the 8–12<sup>th</sup> Centuries*. Nauka, Moscow, 164 p. (In Russ.)
- Manichaeon Painting of the Buddha Jesus*, Wikipedia, the free encyclopedia. [https://en.wikipedia.org/wiki/Manichaeon\\_Painting\\_of\\_the\\_Buddha\\_Jesus](https://en.wikipedia.org/wiki/Manichaeon_Painting_of_the_Buddha_Jesus) (19.04.2022 г.).
- Nesterov, S.P. 1990, *Horse in Cults of the Turkic-Speaking Tribes of Central Asia in Middle Ages*. Nauka, Novosibirsk, 143 p. (In Russ.)
- Remnant of Uyghur Manichaeon wall painting, Realm of Light Awaits the Righteous or Worship of the Tree of Life in the Realm of Light, at cave 38 of Bezeklik Caves. Wikipedia, the free encyclopedia. [https://en.wikipedia.org/wiki/File:Uyghur\\_Manichaeon\\_Wall-Painting\\_at\\_Bezeklik\\_Caves.jpg](https://en.wikipedia.org/wiki/File:Uyghur_Manichaeon_Wall-Painting_at_Bezeklik_Caves.jpg) (19.04.2022 г.).
- Rott, F.G. 2005, "Crosses and Their Fragments from the Southeastern Semirechye", *Materialy i issledovaniya po arkheologii Kyrgyzstana. Vyp. 1* ("Materials and Research on the Archeology of Kyrgyzstan. Iss. 1"), Ilim, Bishkek, pp. 44–51. (In Russ.)
- Savinov, D.G. 1976, "Settlement of the Kimaks in the 9–10<sup>th</sup> Centuries according to Archaeological Sources", *Proshloe Kazakhstana po arkheologicheskim istochnikam* ("The Past of Kazakhstan according to Archaeological Sources"), Nauka, Alma-Ata, pp. 94–104. (In Russ.)
- Savinov, D.G. 1979, "Main Stages of the Kipchaks Ethnocultural Community in the South of Western Siberia", *Istoriya, arkheologiya i etnografiya Sibiri* ("History, Archeology and Ethnography of Siberia"), TGU, Tomsk, pp. 53–72. (In Russ.)
- Khudyakov, Yu.S. 1983, "Ornament of Set Belts from Nik-Khai Burials", *Plastika i risunki drevnikh kultur* ("Plastique and Drawings of Ancient Cultures"), Nauka, Novosibirsk, pp. 144–153. (In Russ.)
- Klima, L. 2018, "Eastern religious motifs on the belt mounts of subotsi group, kushnarenkovo culture and lomovatovo culture", *Arheologiya Evrazijskih stepej. Materialy IV Mezhdunarodnogo mad'yarskogo simpoziuma. Kazan'-Bolgar. 15–19 oktyabrya 2018 g.* ("Archeology of the Eurasian steppes. Materials of the IV International Magyar Symposium. Kazan – Bulgarian. October 15–19, 2018"), no. 6, pp. 136–149.

### Сведения об авторе

**Сергей Геннадьевич Боталов**, доктор исторических наук, Южно-Уральский археологический центр, Институт истории и археологии УрО РАН, Российская Федерация, г. Екатеринбург; Научно-образовательный центр евразийских исследований, Южно-Уральский государственный университет, Российская Федерация, г. Челябинск. E-mail: [grig@csc.ac.ru](mailto:grig@csc.ac.ru), ORCID: 0000-0001-5319-2331

### Information About the Author

**Sergey G. Botalov**, Doctor of Historical Sciences, History and Archeology of the Ural Branch of the Russian Academy of Sciences, Russian Federation, Ekaterinburg; South Ural State University, Russian Federation, Chelyabinsk. E-mail: [grig@csc.ac.ru](mailto:grig@csc.ac.ru), ORCID: 0000-0001-5319-2331